



Warszawa, 02.12.2021

Prowadzący instalację

P4 Sp. z o. o.
ul. Wynalazek 1
02 – 677 Warszawa

Adres do korespondencji:

P4 Sp. z o. o.
ul. Wynalazek 1,
02-677 Warszawa

Sprawę prowadzi:

Alicja Wiśnicka
kom. 790004096

Starostwo Powiatowe w Mińsku Mazowieckim Wydział Środowiska i Rolnictwa

dotyczy stacji bazowej telefonii komórkowej operatora P4 Sp. z o. o. MIN4416 A

Na podstawie art. 152 ust. 2 ustawy z dnia 27 kwietnia 2001 r. Prawo ochrony środowiska (t.j. Dz. U. z 2020 r. poz. 1219 z późn. zm.) zwanej dalej w skrócie POŚ a także zgodnie z wymogami Rozporządzenie Ministra Środowiska z dnia 2 lipca 2010 r. w sprawie rodzajów instalacji, których eksploatacja wymaga zgłoszenia (t.j. Dz. U. z 2019 r. poz. 1510)

P4 Sp. z o. o. z siedzibą w Warszawie zgłasza instalację wytwarzającą pole elektromagnetyczne:
05-311 Olesin, dz. nr 503/4, gm. Dębe Wielkie, pow. miński

P4 sp. z o.o. dokonuje zgłoszenia z wykorzystaniem formularza będącego załącznikiem do Rozporządzenia Ministra Środowiska z dnia 2 lipca 2010 r. w sprawie zgłoszenia instalacji wytwarzających pola elektromagnetyczne (Dz. U. Nr 130, poz. 879), które utraciło moc, podkreślając, iż obecnie zakres informacji które zgłoszenie powinno zawierać wyznacza wyłącznie ww. art. 152 ust. 2 POŚ a informacje wykraczające poza ten zakres podaje jedynie ze względu na praktykę utrwaloną na gruncie rozporządzenia obowiązującego do dnia 1 stycznia 2021 roku.

Załączniki:

- formularz zgłoszenia stacji MIN4416_A wraz z załącznikiem;
- odpis dokumentu pełnomocnictwa wraz z potwierdzeniem uiszczenia opłaty skarbowej w wysokości 17 złotych od jego złożenia;
- potwierdzenie uiszczenia opłaty skarbowej od przyjęcia zgłoszenia - 120 złotych.

FORMULARZ ZGŁOSZENIA INSTALACJI WYTWARZAJĄCYCH POLA ELEKTROMAGNETYCZNE

I. Wypełnia podmiot prowadzący instalację dokonujący jej zgłoszenia

1. Nazwa i adres organu ochrony środowiska właściwego do przyjęcia zgłoszenia

Starostwo Powiatowe w Mińsku Mazowieckim
Wydział Środowiska i Rolnictwa
ul. Kościuszki 3
05-300 Mińsk Mazowiecki

2. Nazwa instalacji zgodna z nazewnictwem stosowanym przez prowadzącego instalację

MIN4416_A (zgłoszenie nr 1)

3. Określenie nazw jednostek terytorialnych (gmin, powiatów i województw), na których terenie znajduje się instalacja, wraz z podaniem symboli NTS jednostek terytorialnych, na których terenie znajduje się instalacja.

woj. MAZOWIECKIE 2.1.14 (TERYT: 14) (KTS: 1007140000000), pow. miński 4.1.14.29.12 (TERYT: 1412) (KTS: 10071412912000), gm. Dębe Wielkie 5.1.14.29.12.05.2 (TERYT: 1412052) (KTS: 10071412912052)

4. Oznaczenie prowadzącego instalację, jego adres zamieszkania lub siedziby

P4 Sp. z o.o., ul Wynałazek 1, 02-677 Warszawa

5. Adres zakładu, na którego terenie prowadzona jest eksploatacja instalacji

05-311 Olesin, dz. nr 503/4, gm. Dębe Wielkie, pow. miński

6. Rodzaj instalacji zgodnie z załącznikiem nr 2 rozporządzenia Ministra Środowiska z dnia 2 lipca 2010r. w sprawie zgłoszenia instalacji wytwarzających pola elektromagnetyczne (Dz. U. nr 130, poz. 879).

Instalacja radiokomunikacyjna, której moc promieniowana izotropowo wynosi nie mniej niż 15W, emitująca pola elektromagnetyczne o częstotliwościach od 30 kHz do 300 GHz.

7. Rodzaj i zakres prowadzonej działalności, w tym wielkość produkcji lub wielkość świadczonych usług.

Usługi telekomunikacyjne bez prowadzenia produkcji. Wielkość świadczonych usług: usługi telekomunikacyjne dla ilości do 2000 użytkowników jednocześnie.

8. Czas funkcjonowania instalacji (dni tygodnia i godziny)

Wszystkie dni tygodnia, 24 godziny na dobę.

9. Emisja pola elektromagnetycznego o równoważnych mocach promieniowanych izotropowo (EIRP) poszczególnych anten:

Antena Sektorowa 11_GT: 786W

Antena Sektorowa 12_V: 755W

Antena Sektorowa 13_H: 1232W

Antena Sektorowa 21_GT: 786W

Antena Sektorowa 22_V: 755W

Antena Sektorowa 23_H: 1232W

Antena Sektorowa 31_GT: 786W

Antena Sektorowa 32_V: 755W

Antena Sektorowa 33_H: 1232W

Radiolinia RL1: 1413W

10. Opis stosowanych metod ograniczenia emisji

Instalacja ogranicza wielkość emisji w sposób automatyczny do wartości nie większych niż niezbędne do zapewnienia obsługi użytkowników sieci. Metoda zgodna z zasadą działania systemu telefonii komórkowej określona odpowiednimi normami.

11. Informacja czy stopień ograniczenia wielkości emisji jest zgodny z obowiązującymi przepisami

Konstrukcja stacji ogranicza wielkość emisji, tak że obowiązujące przepisy i normy dotyczące pól elektromagnetycznych są zachowane.

12. Szczegółowe dane odpowiednio do rodzaju instalacji zgodnie z wymaganiami określonymi w załączniku 2 do rozporządzenia, które utraciło moc dnia 1 stycznia 2021 roku.



LP 6.	<p>Dla anteny Antena Sektorowa 11_GT miejsca dostępne dla ludności nie znajdują się w określonej we wskazanym poniżej rozporządzeniu odległości od środka elektrycznego anteny w osi jej głównej wiązki promieniowania,</p> <p>Dla anteny Antena Sektorowa 12_V miejsca dostępne dla ludności nie znajdują się w określonej we wskazanym poniżej rozporządzeniu odległości od środka elektrycznego anteny w osi jej głównej wiązki promieniowania,</p> <p>Dla anteny Antena Sektorowa 13_H miejsca dostępne dla ludności nie znajdują się w określonej we wskazanym poniżej rozporządzeniu odległości od środka elektrycznego anteny w osi jej głównej wiązki promieniowania,</p> <p>Dla anteny Antena Sektorowa 21_GT miejsca dostępne dla ludności nie znajdują się w określonej we wskazanym poniżej rozporządzeniu odległości od środka elektrycznego anteny w osi jej głównej wiązki promieniowania,</p> <p>Dla anteny Antena Sektorowa 22_V miejsca dostępne dla ludności nie znajdują się w określonej we wskazanym poniżej rozporządzeniu odległości od środka elektrycznego anteny w osi jej głównej wiązki promieniowania,</p> <p>Dla anteny Antena Sektorowa 23_H miejsca dostępne dla ludności nie znajdują się w określonej we wskazanym poniżej rozporządzeniu odległości od środka elektrycznego anteny w osi jej głównej wiązki promieniowania,</p> <p>Dla anteny Antena Sektorowa 31_GT miejsca dostępne dla ludności nie znajdują się w określonej we wskazanym poniżej rozporządzeniu odległości od środka elektrycznego anteny w osi jej głównej wiązki promieniowania,</p> <p>Dla anteny Antena Sektorowa 32_V miejsca dostępne dla ludności nie znajdują się w określonej we wskazanym poniżej rozporządzeniu odległości od środka elektrycznego anteny w osi jej głównej wiązki promieniowania,</p> <p>Dla anteny Antena Sektorowa 33_H miejsca dostępne dla ludności nie znajdują się w określonej we wskazanym poniżej rozporządzeniu odległości od środka elektrycznego anteny w osi jej głównej wiązki promieniowania,</p> <p>a zatem, zgodnie z przepisami wydanymi na podstawie art. 60 ustawy z dnia 3 października 2008r. o udostępnianiu informacji o środowisku i jego ochronie, udziale społeczeństwa w ochronie środowiska oraz o ocenach oddziaływania na środowisko, tj. Rozporządzeniem Rady Ministrów z dnia 10 września 2019 r. w sprawie przedsięwzięć mogących znacząco oddziaływać na środowisko (Dz.U. 2019 poz. 1839), przedmiotowa instalacja nie jest kwalifikowana jako przedsięwzięcie mogące zawsze bądź mogące potencjalnie znacząco oddziaływać na środowisko.</p>
LP 7.	Sprawozdanie z wykonanych pomiarów poziomów pól elektromagnetycznych, o których mowa w art. 122a ust. 1 pkt 1) Prawa ochrony środowiska – jako załącznik.

13. Miejscowość, data: Warszawa, 2021-12-02

Imię i nazwisko osoby reprezentującej prowadzącego instalację:

Podpis jest prawidłowy

Podpis:

Dokument podpisany przez Alicja Wiśnicka
Data: 2021.12.10 09:03:55 CET

II. Wypełnia organ ochrony środowiska przyjmujący zgłoszenie

Data zarejestrowania zgłoszenia

02.12.2021

Numer zgłoszenia

NS 6221.43.2021



LP 1.	<p>Współrzędne geograficzne anten instalacji:</p> <p><i>Antena Sektorowa 11_GT: (21°25'47.0"E,52°12'58.2"N)</i> <i>Antena Sektorowa 12_V: (21°25'47.0"E,52°12'58.2"N)</i> <i>Antena Sektorowa 13_H: (21°25'47.0"E,52°12'58.2"N)</i> <i>Antena Sektorowa 21_GT: (21°25'47.0"E,52°12'58.2"N)</i> <i>Antena Sektorowa 22_V: (21°25'47.0"E,52°12'58.2"N)</i> <i>Antena Sektorowa 23_H: (21°25'47.0"E,52°12'58.2"N)</i> <i>Antena Sektorowa 31_GT: (21°25'47.0"E,52°12'58.2"N)</i> <i>Antena Sektorowa 32_V: (21°25'47.0"E,52°12'58.2"N)</i> <i>Antena Sektorowa 33_H: (21°25'47.0"E,52°12'58.2"N)</i> <i>Radiolinia RL1: (21°25'47.0"E,52°12'58.2"N)</i></p>
LP 2.	<p>Częstotliwość pracy instalacji:</p> <p><i>800MHz,900MHz,2600MHz,80GHz</i></p>
LP 3.	<p>Wysokość środków elektrycznych anten nad poziomem terenu:</p> <p><i>Antena Sektorowa 11_GT: 50,00m</i> <i>Antena Sektorowa 12_V: 50,00m</i> <i>Antena Sektorowa 13_H: 50,00m</i> <i>Antena Sektorowa 21_GT: 50,00m</i> <i>Antena Sektorowa 22_V: 50,00m</i> <i>Antena Sektorowa 23_H: 50,00m</i> <i>Antena Sektorowa 31_GT: 50,00m</i> <i>Antena Sektorowa 32_V: 50,00m</i> <i>Antena Sektorowa 33_H: 50,00m</i> <i>Radiolinia RL1: 48,00m</i></p>
LP 4.	<p>Emisja pola elektromagnetycznego o równoważnych mocach promieniowanych izotropowo (EIRP) poszczególnych anten:</p> <p><i>Antena Sektorowa 11_GT: 786W</i> <i>Antena Sektorowa 12_V: 755W</i> <i>Antena Sektorowa 13_H: 1232W</i> <i>Antena Sektorowa 21_GT: 786W</i> <i>Antena Sektorowa 22_V: 755W</i> <i>Antena Sektorowa 23_H: 1232W</i> <i>Antena Sektorowa 31_GT: 786W</i> <i>Antena Sektorowa 32_V: 755W</i> <i>Antena Sektorowa 33_H: 1232W</i> <i>Radiolinia RL1: 1413W</i></p>
LP 5.	<p>Zakresy azymutów i kątów pochylenia osi głównych wiązek promieniowania poszczególnych anten Instalacji:</p> <p><i>Antena Sektorowa 11_GT: azymut 10° , pochylenie 0-12° (900MHz)</i> <i>Antena Sektorowa 12_V: azymut 10° , pochylenie 0-12° (800MHz)</i> <i>Antena Sektorowa 13_H: azymut 10° , pochylenie 0-6° (2600MHz)</i> <i>Antena Sektorowa 21_GT: azymut 110° , pochylenie 0-12° (900MHz)</i> <i>Antena Sektorowa 22_V: azymut 110° , pochylenie 0-12° (800MHz)</i> <i>Antena Sektorowa 23_H: azymut 110° , pochylenie 0-6° (2600MHz)</i> <i>Antena Sektorowa 31_GT: azymut 255° , pochylenie 0-12° (900MHz)</i> <i>Antena Sektorowa 32_V: azymut 255° , pochylenie 0-12° (800MHz)</i> <i>Antena Sektorowa 33_H: azymut 255° , pochylenie 0-6° (2600MHz)</i> <i>Radiolinia RL1: azymut 190° +/-30° , pochylenie 0°</i></p>



Laboratorium EMVO Sp. J. Urbański, Pawelak
ul. Jasna 1
00-013 Warszawa

tel. +48 22 780 29 64
e-mail: laboratorium@emvo.pl



AB 1630

Sprawozdanie z pomiarów pól elektromagnetycznych - środowisko ogólne nr 114/11/OŚ/2021- P4-W



Dokument elektroniczny
Podpisany przez: *Andrzej Urbański*
 kwalifikowanym podpisem elektronicznym
 profilem zaufanym
Podpis elektroniczny zweryfikowany
dnia 03.12.2021
Weryfikujący podpis: *Paulina Wąsowska*
REFERENT
 ważny
 nieważny
 brak możliwości weryfikacji

Nr i nazwa stacji	MIN4416A	
Adres	Dębe Wielkie, dz. nr 503/4, pow. miński, woj. mazowieckie	
Opracowanie	Martyna Karczmarczyk	Specjalista ds. pomiarów
Autoryzacja	Andrzej Urbański	Kierownik Laboratorium
Podpis	Podpis jest prawidłowy Dokument podpisany przez Andrzej Urbański Data: 2021.12.01 15:17:35 CET Powód: Zatwierdzam dokument	
Data	2021-11-30	

Spis treści

1. Informacje ogólne.....	3
2. Podstawa prawna.....	3
3. Opis pomiarów.....	4
4. Zróżnicowanie dopuszczalne poziomy pól elektromagnetycznych.....	5
5. Charakterystyka źródeł PEM.....	5
6. Wyniki pomiarów.....	5
7. Stwierdzenie zgodności.....	7
8. Oświadczenie.....	7
9. Spis załączników.....	7

1. Informacje ogólne.

Zleceniodawca	P4 sp. z o.o., ul. Wynałazek 1, 02-677 Warszawa osoba udzielająca informacji- Monika Jankowska
Istotne informacje dostarczone przez klienta	komplet informacji niezbędnych do wykonania pomiarów i opracowania sprawozdania
Dane otrzymane od klienta mogące mieć wpływ na ważność wyników	Dane anten sektorowych, dane anten radioliniowych, parametry pracy instalacji, poprawka pomiarowa
Prowadzący instalację	P4 sp. z o.o., ul. Wynałazek 1, 02-677 Warszawa
Lokalizacja obiektu	Dębe Wielkie, dz. nr 503/4, pow. miński, woj. mazowieckie
Miejsce instalacji anten	Wieża kratowa
Miejsce instalacji urządzeń	Outdoor
Osoby wykonujące pomiar	Dawid Tarantowicz
Data wykonania pomiaru	30.11.2021
Temperatura na początku pomiaru [°C]	1
Temperatura na koniec pomiaru [°C]	1
Warunki atmosferyczne	Brak opadów
Wilgotność na początku pomiaru [%]	73,5
Wilgotność na koniec pomiaru [%]	74,5
Godzina na początku pomiaru	13:40
Godzina na koniec pomiaru	14:50
Inne źródła pól elektromagnetycznych oznaczone na załączniku graficznym	Nie występują
Parametry pracy instalacji	Rzeczywisty

2. Podstawa prawna.

2.1 Normy i rozporządzenia:

- Rozporządzeniem Ministra Klimatu z dnia 17 lutego 2020 r. w sprawie sposobów sprawdzania dotrzymania dopuszczalnych poziomów pól elektromagnetycznych w środowisku (Dz.U. 2020 poz. 258)
- Rozporządzenie Ministra Zdrowia z dnia 17 grudnia 2019 r. w sprawie dopuszczalnych poziomów pól elektromagnetycznych w środowisku (Dz.U. 2019 poz. 2448)
- Obwieszczenie Marszałka Sejmu Rzeczypospolitej Polskiej z dnia 19 lipca 2019 r. w sprawie ogłoszenia jednolitego tekstu ustawy - Prawo ochrony środowiska (Dz.U. 2019 poz. 1396).

3. Opis pomiarów

Metodologia pomiarowa	Pomiary w oparciu o Rozporządzeniem Ministra Klimatu z dnia 17 lutego 2020 r. w sprawie sposobów sprawdzania dotrzymania dopuszczalnych poziomów pól elektromagnetycznych w środowisku (Dz.U. 2020 poz. 258).
Cel badań	Określenie wartości natężenia pola elektrycznego w miejscach dostępnych dla ludności.
Opis zestawu pomiarowego	Miernik Narda NBM 550, Sonda EF9091, o zakresie pomiarowym 0,7 V/m - 300V/m pracująca w paśmie 0,1 – 90 GHz, świadectwo wydane przez Laboratorium Wzorców i Metrologii Pola Elektromagnetycznego, Instytut Telekomunikacji, Teleinformatyki i Akustyki Politechniki Wrocławskiej. Świadectwo ważne do 27.03.2022r. Miernik Narda NBM 550, Sonda EF9091 pracująca w zakresie temperatury -10°C - +50°C oraz wilgotności 5% - 95%. Niepewność rozszerzona 59 % przy poziomie ufności 95% z uwzględnieniem współczynnika rozszerzenia k=2.
Wypożyczenie pomocnicze	Termohigrometr Bestone, typ: GM1362-EN-00, nr identyfikacyjny 1222436, świadectwo wzorcowania z dn. 03.04.2017r. wydane przez Laboratorium Pomiarowe "MUTECH". Przymiar wstęgowy STABILA, nr identyfikacyjny 5/WL/2016, świadectwo wzorcowania z dn. 06.09.2016 r. wydane przez Zespół Laboratoriów wzorcujących Okręgowego Urzędu Miar w Gdańsku. Dalmierz laserowy BOSH GLM 40, Świadectwo wzorcowania L4-L41.4180.141.2018.3061.1 z dnia 12 września 2018 wydane przez Pracownia Długości Samodzielnego Laboratorium Długości w Głównym Urzędzie Miar. GPS Garmin 64s okresowo sprawdzany w punktach osnowy geodezyjnej klasy 3 na podstawie licencji punktu, zgodnie z procedurą sprawdzeń okresowych IS/PO-16-11/03.
Pomiary zostały wykonane	<ol style="list-style-type: none">1. na głównych i pomocniczych kierunkach pomiarowych, na kierunkach zbliżonych do azymutów anten oraz w dodatkowych pionach pomiarowych zgodnie z wymaganiami pkt 12, 13, 14 i 19 załącznika do rozporządzenia Ministra Klimatu z dnia 17 lutego 2020 r. (Dz. U. 2020, poz. 258),2. na obszarze pomiarowym, dla którego, na podstawie uprzednio wykonanych obliczeń uzyskanych od zleceniodawcy, stwierdzono możliwość występowania pól elektromagnetycznych o poziomach zbliżonych do poziomów dopuszczalnych zgodnie z wymaganiami pkt 5 ppkt 2 oraz pkt 13 ppkt 1 załącznika do rozporządzenia Ministra Klimatu z dnia 17 lutego 2020 r. (Dz. U. 2020, poz. 258). Wyniki obliczeń nie uwzględniały parametrów pracy instalacji innych operatorów występujących na obiekcie bądź w obszarze pomiarowym.3. w miejscach dostępnych dla ludności.4. miejsca niedostępne podczas wykonywania pomiarów wskazane zostały w pkt 6 (tabeli wyniki pomiarów)5. wyniki pomiarów uzyskane zostały przy uwzględnieniu poprawek pomiarowych przekazanych przez zleceniodawcę oraz przy rzeczywistych warunkach pracy instalacji innych operatorów (w przypadku występowania). W takiej sytuacji uwzględniono jednolitą poprawkę pomiarową wynoszącą 1,7.
Szczególne warunki podczas wykonywania pomiarów	Pomiary wykonane zostały podczas obowiązywania w kraju stanu epidemii, zgodnie z art. 122a ust. 1b Ustawy z dnia 27 kwietnia 2001 r. – Prawo ochrony środowiska (Dz. U. z 2019 r. poz. 1396, z późn. zm.9))

Warunki pracy urządzeń nadawczych

Podczas pomiarów zostały uwzględnione poprawki pomiarowe przekazane przez zleceniodawcę, umożliwiające uwzględnienie maksymalnych parametrów pracy instalacji zgodnie z pkt 7 załącznika do Rozporządzeniem Ministra Klimatu z dnia 17 lutego 2020 r. w sprawie sposobów sprawdzania dotrzymania dopuszczalnych poziomów pól elektromagnetycznych w środowisku (Dz. U. 2020, poz. 258).

4. Zróżnicowanie dopuszczalne poziomy pól elektromagnetycznych.

Zakresy znajdują się w Dzienniku Ustaw z dnia 17 grudnia 2019 r. przedstawione są w tabeli nr 2 (Dz. U. z 2019r. poz. 2448).

Parametr fizyczny	Składowa elektryczna E (V/m)	Składowa magnetyczna H (A/m)	Gęstość mocy S (W/m ²)
Zakres Częstotliwości pola elektromagnetycznego			
od 400 MHz do 2000 MHz	$1,375 \times f^{0,5}$	$0,0037 \times f^{0,5}$	f / 200
od 2 GHz do 300 GHz	61	0,16	10

5. Charakterystyka źródeł PEM.

Zgodnie z informacją otrzymaną od Klienta pomiary zostały wykonane przy ustawieniach pochylenia anten zgodnych z pkt. 13, ppkt 2 załącznika do rozporządzenia Ministra Klimatu z dnia 17 lutego 2020 roku.

Tabela 1. Anteny sektorowe - dane otrzymane od klienta

Charakterystyka promieniowania		kierunkowa								
Rzeczywisty czas pracy [h/dobę]		24								
Rodzaj wytwarzanego pola		stacjonarne								
Lp	Wyszczególnienie	sektor 1			sektor 2			sektor 3		
I Nadajnik stacji bazowej:										
1	Typ / Producent	DBS / Huawei								
2	Częstotliwość (pasmo) MHz	900	800	2600	900	800	2600	900	800	2600
3	Maksymalna moc nadawana na sektor [dBm]	43,01	43,01	40	43,01	43,01	40	43,01	43,01	40
II Obciążenie:										
1	Typ anteny	Huawei ADU4518R7	Huawei ADU4518R7	Huawei ADU4521R0	Huawei ADU4518R7	Huawei ADU4518R7	Huawei ADU4521R0	Huawei ADU4518R7	Huawei ADU4518R7	Huawei ADU4521R0
2	Producent anteny	Huawei	Huawei	Huawei	Huawei	Huawei	Huawei	Huawei	Huawei	Huawei
3	ilość anten	1	1	1	1	1	1	1	1	1
4	Azymut	10			110			255		
5	Zakres kątów pochylenia anten [°]	0,00-12,00	0,00-12,00	0,00-6,00	0,00-12,00	0,00-12,00	0,00-6,00	0,00-12,00	0,00-12,00	0,00-6,00
6	Wysokość zainst. n.p.t. [m]	50,00			50,00			50,00		
7	EIRP [W]	786	755	1232	786	755	1232	786	755	1232

„Bez pisemnej zgody Laboratorium niniejsze sprawozdanie nie może być powielane inaczej, jak tylko w całości. Ponadto wyniki dotyczą tylko badanych obiektów przywołanych w niniejszym sprawozdaniu z badań”

Tabela 2. Anteny radioliniowe- dane otrzymane od klienta

Charakterystyka promieniowania				kierunkowa			
Rzeczywisty czas pracy [h/dobę]				24			
Rodzaj wytwarzanego pola				stacjonarne			
Linia radiowa				Antena			
Lp	typ/producent	częstotliwość pracy [GHz]	moc wyjściowa [dBm]	typ/producent	średnica anteny [m]	azymut [°]	wysokość zainstal. [m]
1	OPTIX RTN/HUAWEI	80	18	VHLP1-80/Andrew	0,3	190	48,00

6. Wyniki pomiarów.

Wyniki pomiarów pól elektromagnetycznych dla celów ochrony środowiska przedstawia poniższa tabela. Piony pomiarowe zostały przedstawione w zał. 2.

Nr PP	Pole-E [V/m]	Pole-E *kE, +U [V/m]	Pole-H [A/m]	Pole-H *kE +U [A/m]	Wys. pomiaru [m]	Opis pionu	Uwagi	WM _E	WM _H
1	0,7*	2,16	0,002	0,006	0,3-2,0	N:52°13'01.4" E:21°25'48.6"	otoczenie stacji bazowej - 100m wzdłuż gł. osi promieniowania - GKP	0,077	0,079
2	0,7*	2,16	0,002	0,006	0,3-2,0	N:52°13'04.6" E:21°25'49.9"	otoczenie stacji bazowej - 200m wzdłuż gł. osi promieniowania - GKP	0,077	0,079
3	0,7*	2,16	0,002	0,006	0,3-2,0	N:52°13'07.6" E:21°25'50.5"	otoczenie stacji bazowej - 300m wzdłuż gł. osi promieniowania - GKP	0,077	0,079
4	0,7*	2,16	0,002	0,006	0,3-2,0	N:52°13'11.2" E:21°25'51.9"	otoczenie stacji bazowej - 400m wzdłuż gł. osi promieniowania - GKP	0,077	0,079
5	0,7*	2,16	0,002	0,006	0,3-2,0	N:52°13'13.9" E:21°25'52.6"	otoczenie stacji bazowej - 500m wzdłuż gł. osi promieniowania - GKP	0,077	0,079
6	0,8	2,16	0,002	0,006	0,3-2,0	N:52°12'57.0" E:21°25'51.9"	otoczenie stacji bazowej - 100m wzdłuż gł. osi promieniowania - GKP	0,077	0,079
7	0,7*	2,16	0,002	0,006	0,3-2,0	N:52°12'55.7" E:21°25'57.1"	otoczenie stacji bazowej - 200m wzdłuż gł. osi promieniowania - GKP	0,077	0,079
8	0,7*	2,16	0,002	0,006	0,3-2,0	N:52°12'54.6" E:21°26'01.8"	otoczenie stacji bazowej - 300m wzdłuż gł. osi promieniowania - GKP	0,077	0,079
9	0,7*	2,16	0,002	0,006	0,3-2,0	N:52°12'53.5" E:21°26'05.6"	otoczenie stacji bazowej - 400m wzdłuż gł. osi promieniowania - GKP	0,077	0,079
10	0,7*	2,16	0,002	0,006	0,3-2,0	N:52°12'52.4" E:21°26'09.8"	otoczenie stacji bazowej - 500m wzdłuż gł. osi promieniowania - GKP	0,077	0,079
11	0,7*	2,16	0,002	0,006	0,3-2,0	N:52°12'57.5" E:21°25'41.8"	otoczenie stacji bazowej - 100m wzdłuż gł. osi promieniowania - GKP	0,077	0,079
12	0,7*	2,16	0,002	0,006	0,3-2,0	N:52°12'56.5" E:21°25'36.7"	otoczenie stacji bazowej - 200m wzdłuż gł. osi promieniowania - GKP	0,077	0,079
13	0,7*	2,16	0,002	0,006	0,3-2,0	N:52°12'55.9" E:21°25'31.4"	otoczenie stacji bazowej - 300m wzdłuż gł. osi promieniowania - GKP	0,077	0,079
14	0,7*	2,16	0,002	0,006	0,3-2,0	N:52°12'55.4" E:21°25'26.7"	otoczenie stacji bazowej - 400m wzdłuż gł. osi promieniowania - GKP	0,077	0,079
15	0,7*	2,16	0,002	0,006	0,3-2,0	N:52°12'54.5" E:21°25'21.5"	otoczenie stacji bazowej - 500m wzdłuż gł. osi promieniowania - GKP	0,077	0,079
16	0,7*	2,16	0,002	0,006	0,3-2,0	N:52°12'56.6" E:21°25'46.6"	otoczenie stacji bazowej - 50m wzdłuż gł. osi promieniowania - GKP	0,077	0,079
17	0,7*	2,16	0,002	0,006	0,3-2,0	N:52°12'54.9" E:21°25'45.9"	otoczenie stacji bazowej - 100m wzdłuż gł. osi promieniowania - GKP	0,077	0,079
18	0,7*	2,16	0,002	0,006	0,3-2,0	N:52°13'00.9" E:21°25'50.8"	otoczenie stacji bazowej - GKP	0,077	0,079
19	0,7*	2,16	0,002	0,006	0,3-2,0	N:52°12'58.9" E:21°25'49.5"	otoczenie stacji bazowej - GKP	0,077	0,079
20	0,7*	2,16	0,002	0,006	0,3-2,0	N:52°12'58.1" E:21°25'54.3"	otoczenie stacji bazowej - GKP	0,077	0,079
21	0,7*	2,16	0,002	0,006	0,3-2,0	N:52°12'56.2" E:21°25'51.7"	otoczenie stacji bazowej -PKP	0,077	0,079
22	0,7*	2,16	0,002	0,006	0,3-2,0	N:52°12'56.5" E:21°25'44.1"	otoczenie stacji bazowej -PKP	0,077	0,079

„Bez pisemnej zgody Laboratorium niniejsze sprawozdanie nie może być powielane inaczej, jak tylko w całości. Ponadto wyniki dotyczą tylko badanych obiektów przywołanych w niniejszym sprawozdaniu z badań”

23	0,7*	2,16	0,002	0,006	0,3-2,0	N:52°12'58.4" E:21°25'40.6"	otoczenie stacji bazowej -PKP	0,077	0,079
24	0,7*	2,16	0,002	0,006		N:52°12'59.2" E:21°25'44.6"	otoczenie stacji bazowej -PKP	0,077	0,079

wynik pomiaru pole - E [V/m] - maksymalna wartość chwilowa zmierzona w danym pionie pomiarowym (uśredniona na podstawie punktu 11 Załącznika do Rozporządzenia Ministra Zdrowia)

* Wartość zmierzona poniżej zakresu akredytacji. Do obliczeń przyjęto wartość zgodną z progmem czułości zestawu pomiarowego.

GKP - główne kierunki pomiarowe

PKP - pomocnicze kierunki pomiarowe

DPP- dodatkowe punkty pomiarowe

PP – pion pomiarowy

U - niepewność pomiarowa rozszerzona, przy poziomie ufności 95%, z uwzględnieniem współczynnika rozszerzenia $k=2$

k_E – poprawka pomiarowa badanej instalacji radiokomunikacyjnej podana przez operatora ($k_E=1,7$), poprawka pomiarowa w przypadku oddziaływania innych instalacji radiokomunikacyjnych na badany obszar ($k_E=2,0$)

WM_E - wartość wskaźnikowa poziomu emisji pól elektromagnetycznych dla miejsc dostępnych dla ludności dla składowej elektrycznej pola

WM_H - wartość wskaźnikowa poziomu emisji pól elektromagnetycznych dla miejsc dostępnych dla ludności dla składowej magnetycznej pola

Przyjęto najniższą dopuszczalną wartość składowej elektrycznej pola dla objętego pomiarami zakresu częstotliwości $\min(ME_{gr})= 28 \text{ V/m}$ oraz składowej magnetycznej $\min(MH_{gr})= 0,073 \text{ A/m}$.

7. Stwierdzenie zgodności

Na podstawie wytycznych podanych w Rozporządzeniu Ministra Zdrowia z dnia 17 grudnia 2019 r. w sprawie dopuszczalnych poziomów pól elektromagnetycznych w środowisku (Dz.U. 2019 poz. 2448) oraz sposobów sprawdzania dotrzymania tych poziomów zgodnie z Rozporządzeniem Ministra Klimatu z dnia 17 lutego 2020 r. w sprawie sposobów sprawdzania dotrzymania dopuszczalnych poziomów pól elektromagnetycznych w środowisku (Dz.U. 2020 poz. 258) dotyczących źródła wymagań, które muszą być spełnione (załącznik do rozporządzenia Ministra Klimatu z dnia 17 lutego 2020 r. (poz. 258)), w oparciu o zasadę podejmowania decyzji zgodną z pkt 26 załącznika do rozporządzenia Ministra Klimatu z dnia 17 lutego 2020 r. (poz. 258), na podstawie wyników pomiarów pól elektromagnetycznych wykonanych w dniu 30.11.2021. stwierdzono, iż w miejscach dostępnych dla ludności, dopuszczalne poziomy pól elektromagnetycznych w środowisku, określone w przepisach wydanych na podstawie art. 122 ust. 1 ustawy z dnia 27 kwietnia 2001 r. – Prawo ochrony środowiska, uznaje się za dotrzymane w obszarze pomiarowym, w którym w wyniku zastosowania sposobu sprawdzenia dotrzymania dopuszczalnych poziomów pól elektromagnetycznych w środowisku, udokumentowano, że żadna z wartości wskaźnikowych nie przekracza wartości 1.

8. Oświadczenie.

Wyniki badania odnoszą się wyłącznie do badanego obiektu.

Bez pisemnej zgody sprawozdanie nie może być powielane inaczej, jak tylko w całości.

Uwagi i zastrzeżenia przyjmowane są w formie pisemnej w ciągu 14 dni od daty otrzymania sprawozdania.

9. Spis załączników.

Załącznik 1. Lokalizacja obiektu.

Załącznik 2. Widok pionów pomiarowych

Załącznik 3. Załączniki graficzne

Koniec sprawozdania

Zał. 1. Lokalizacja obiektu



Współrzędne geograficzne	
długość:	21°25'47.03"E
szerokość:	52°12'58.21"N

Zał. 2. Widok pionów pomiarowych



LEGENDA:

▵ inna instalacja radiokomunikacyjna

Odległość, do której zostały wykonane pomiary mierząc od instalacji antenowej wynosi min.: 500 metrów.

□ brak dostępu

● nr pion pomiarowy z poprawką pomiarową (brak innych instalacji radiokomunikacyjnych)

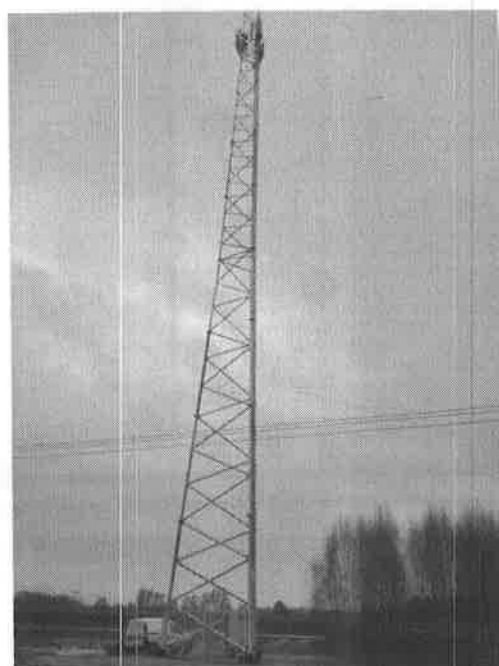
● pion pomiarowy z poprawką pomiarową (w zasięgu innych instalacji radiokomunikacyjnych)

— antena sektorowa
— antena radioliniowa

Skala:1:6500

0 75 150m

Zař. 3. Zařączniki graficzne.



Informacje o transakcji

Dane nadawcy P4 SP. Z O.O. UL. TAŚMOWA 7 02-677 WARSZAWA

Rachunek WN 54109010560000000116679791

Dane adresata Urząd Miasta Mińsk Mazowiecki Konstytucji 3-go Maja 1 05-300 Mińsk Mazowiecki

Rachunek MA 88922600050024418520000030

Tytuł transakcji OPL.SKARBOWA/opl.skarb.zgl.instal.MIN4416

Data wysłania 2020-11-16

Data księgowania 2020-11-16

Kwota transakcji 120,00 PLN

Niniejszy dokument jest wydrukiem komputerowym sporządzonym w iBiznes24 i nie wymaga dodatkowych podpisów ani stempla bankowego. Dokument sporządzony na podst. art. 7 ustawy Prawo Bankowe (Dz.U. nr 72 z 2002r., poz. 665, z późniejszymi zmianami).

