

Prowadzący instalację:

P4 Sp. z o. o.  
ul. Wynalazek 1  
02-677 Warszawa

Warszawa, 16 sty 2024

Adres do korespondencji:

P4 Sp. z o. o.  
ul. Wynalazek 1,  
02-677 Warszawa

**Starostwo Powiatowe  
w Mińsku Mazowieckim  
Wydział Środowiska i Rolnictwa**

## Przedłożenie informacji o zmianie danych w instalacji

o której mowa w zgłoszeniu MIN4406D z dnia 3 paź 2023

dotyczy: informacji o zmianie w zakresie danych w zgłoszeniu instalacji MIN4406D.

**Adres zakładu, na którego terenie prowadzona jest eksploatacja instalacji:**

05-074 Krzewina, dz. nr 90/10, gm. Halinów, pow. miński

Podstawa prawna: ustawa z dnia 27 kwietnia 2001 r. Prawo ochrony środowiska, art. 152, ust 6, pkt 1, lit. c)

Niniejsza informacja zawiera wyłącznie dane, które uległy zmianie.

**1) Oznaczenie prowadzącego instalację, jego adres zamieszkania lub siedziby.**

*Brak zmian.*

**2) Rodzaj i zakres prowadzonej działalności, w tym wielkość produkcji lub wielkość świadczonych usług.**

*Usługi telekomunikacyjne, transmisja danych: 1TB/doba.*

**3) Czas funkcjonowania instalacji (dni tygodnia i godziny).**

*Brak zmian.*

**4) Wielkość i rodzaj emisji.**

*Dane przed zmianą:*

L.p.	Nazwa anteny	Wysokość [m n.p.t.]	Rodzaj emisji	Równoważna moc	Azymut	Kąt pochylenia	Częstotliwość
------	--------------	------------------------	------------------	-------------------	--------	-------------------	---------------

				promieniowana izotropowo			
1	11_HV	53	PEM	633 W	105°	0-10°	800 MHz
2	11_HV	53	PEM	2024 W	105°	0-10°	2600 MHz
3	12_GHLNT	53	PEM	674 W	105°	0-10°	900 MHz
4	12_GHLNT	53	PEM	1644 W	105°	0-10°	1800 MHz
5	12_GHLNT	53	PEM	1746 W	105°	0-10°	2100 MHz
6	21_HV	53	PEM	633 W	230°	0-10°	800 MHz
7	21_HV	53	PEM	2024 W	230°	0-10°	2600 MHz
8	22_GHLNT	53	PEM	674 W	230°	0-10°	900 MHz
9	22_GHLNT	53	PEM	1644 W	230°	0-10°	1800 MHz
10	22_GHLNT	53	PEM	1746 W	230°	0-10°	2100 MHz
11	31_HV	53	PEM	633 W	340°	0-10°	800 MHz
12	31_HV	53	PEM	2024 W	340°	0-10°	2600 MHz
13	32_GHLNT	53	PEM	674 W	340°	0-10°	900 MHz
14	32_GHLNT	53	PEM	1644 W	340°	0-10°	1800 MHz
15	32_GHLNT	53	PEM	1746 W	340°	0-10°	2100 MHz
16	RL1	50,3	PEM	5129 W	233°		80 GHz

Dane po zmianie:

L.p.	Nazwa anteny	Wysokość [m n.p.t.]	Rodzaj emisji	Równoważna moc promieniowana izotropowo	Azymut	Kąt pochylenia	Częstotliwość
1	11_HV	53	PEM	3167 W	105°	0-10°	800 MHz
2	11_HV	53	PEM	10122 W	105°	0-10°	2600 MHz
3	12_GHLNT	53	PEM	2528 W	105°	0-10°	900 MHz
4	12_GHLNT	53	PEM	10278 W	105°	0-10°	1800 MHz
5	12_GHLNT	53	PEM	10912 W	105°	0-10°	2100 MHz
6	21_HV	53	PEM	3167 W	230°	0-10°	800 MHz
7	21_HV	53	PEM	10122 W	230°	0-10°	2600 MHz
8	22_GHLNT	53	PEM	2528 W	230°	0-10°	900 MHz
9	22_GHLNT	53	PEM	10278 W	230°	0-10°	1800 MHz
10	22_GHLNT	53	PEM	10912 W	230°	0-10°	2100 MHz
11	31_HV	53	PEM	3167 W	340°	0-10°	800 MHz
12	31_HV	53	PEM	10122 W	340°	0-10°	2600 MHz
13	32_GHLNT	53	PEM	2528 W	340°	0-10°	900 MHz
14	32_GHLNT	53	PEM	10278 W	340°	0-10°	1800 MHz
15	32_GHLNT	53	PEM	10912 W	340°	0-10°	2100 MHz
16	RL1	50,3	PEM	5129 W	233°		80 GHz

##### 5) Opis stosowanych metod ograniczania wielkości emisji.

Brak zmian.

##### 6) Informacja, czy stopień ograniczania wielkości emisji jest zgodny z obowiązującymi przepisami.

Stopień ograniczenia wielkości emisji jest zgodny z obowiązującymi przepisami.

PLAY

iliad  
GROUP

**7) (uchylony)**

-/-

**8) Sprawozdanie z wykonanych pomiarów poziomów pól EM, o których mowa w art. 122a ust. 1 pkt 1.**

*Sprawozdanie nr OSR/0040/12/2023 z dnia 12 sty 2024, Nr akredytacji PCA – AB 505.*

Koordinator OŚ

Alicja Bogumił

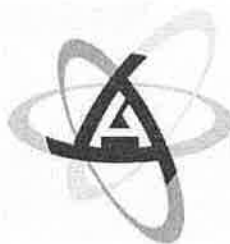
kom. 790004096

**Podpis jest prawidłowy**

Dokument podpisany przez  
ALICJA BOGUMIŁ

Data: 2024.01.16 12:50:36 CET





**Atomik**  
Laboratorium  
Badawcze

al. K. E. N 105/78;  
02-722 Warszawa;  
<http://www.atomik.pl>;  
e-mail: [atomik@atomik.pl](mailto:atomik@atomik.pl)



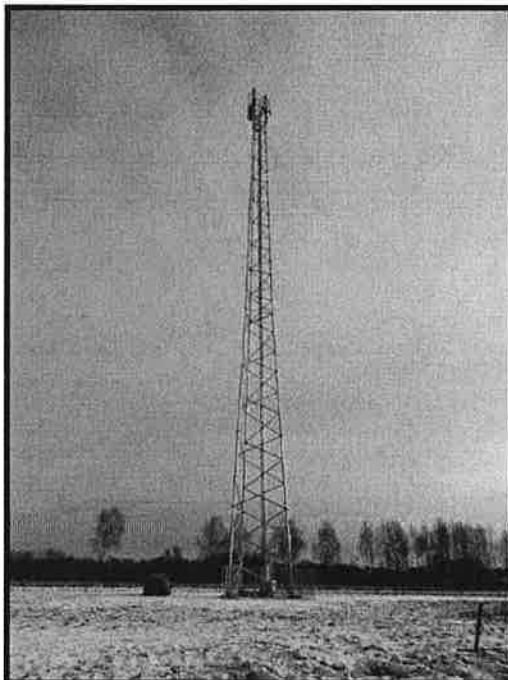
AB 505

---

**SPRAWOZDANIE NR OSR/0040/12/2023**  
**Z SZEROKOPASMOWYCH POMIARÓW PÓL**  
**ELEKTROMAGNETYCZNYCH**  
**PRZEPROWADZONYCH DLA CELÓW OCHRONY ŚRODOWISKA**

**Badany obiekt:** instalacja radiokomunikacyjna P4 Sp. z o. o.  
**„MIN4406D”**

- Krzewina, dz. nr 90/10, gm. Halinów -



Zleceniodawca: **P4 Sp. z o. o.**  
**ul. Wynałazek 1**  
**02 – 677 Warszawa**

Data pomiarów: 12.01.2024 r.

Egzemplarz nr 1

**Styczeń 2024**

---

*Atomik Laboratorium Badawcze*  
*Wyniki przedstawione w sprawozdaniu odnoszą się tylko do badanego obiektu i są ważne tylko dla tej konfiguracji.*  
*Kopowanie sprawozdania dozwolone tylko w całości.*  
*QF-7.8/02 wyd. 7 z dn. 12.07.2023*

## SPIS TREŚCI

1. INFORMACJE OGÓLNE.....	3
2. WARUNKI WYKONANIA POMIARÓW.....	3
2.1. Parametry badanych źródeł.....	4
2.2. Inne źródła pola-EM mogące mieć wpływ na wyniki pomiarów.....	5
2.3. Data i warunki środowiskowe.....	5
2.4. Opis zestawu pomiarowego.....	6
2.5. Metodyka wykonywania pomiarów.....	6
3. WYNIKI POMIARÓW.....	7
4. OCENA WYNIKÓW POMIARU PÓL.....	8
4.1. Wnioski.....	9
5. OMÓWIENIE WYNIKÓW POMIARÓW.....	9
6. WYKAZ NORM I PRZEPISÓW.....	9
7. SPIS ZAŁĄCZNIKÓW.....	10

## 1. INFORMACJE OGÓLNE

Atomik Laboratorium Badawcze przeprowadziło badanie i opracowało sprawozdanie zgodnie z procedurą odpowiadającą wymaganiom normy PN-EN ISO/IEC 17025:2018-02.

Niniejsze opracowanie dotyczy pomiarów natężenia pola elektrycznego, które zostały wykonane dla celów ochrony środowiska.

Celem badania jest sprawdzenie, czy w miejscach dostępnych dla ludzi nie zostały przekroczone dopuszczalne poziomy promieniowania elektromagnetycznego określone w przepisach oraz ewentualne wyznaczenie obszarów o przekroczonych wartościach dopuszczalnych.

W opracowaniu wykorzystano przedstawione przez zleceniodawcę szczegółowe dane techniczne badanej instalacji oraz szczegółowe informacje dotyczące parametrów jej pracy.

## 2. WARUNKI WYKONANIA POMIARÓW

Podstawą wykonania pomiarów jest zlecenie na wykonanie pomiarów natężenia pola elektrycznego, dla celów ochrony środowiska przy instalacji radiokomunikacyjnej zlokalizowanej pod adresem: Krzewina, dz. nr 90/10, gm. Halinów (załącznik nr 1).

- *Pomiary przeprowadził i obliczenia wykonał:*  
Łukasz Ignatowski  
Atomik Laboratorium Badawcze
- *Zleceniodawca:*  
P4 Sp. z o. o.  
ul. Wynalazek 1  
02 – 677 Warszawa
- *Właściciel badanego obiektu:*  
P4 Sp. z o. o.  
ul. Wynalazek 1  
02 – 677 Warszawa
- *Imię i nazwisko oraz stanowisko osoby udzielającej informacji do sprawozdania:*  
Pani Monika Bieroza-Józwik – P4 Sp. z o. o.

Badanymi źródłami pola elektromagnetycznego są urządzenia nadawczo-odbiorcze instalacji radiokomunikacyjnej.

Anteny zainstalowane są na stalowej wieży kratowej, a urządzenia nadawczo - odbiorcze w ekranowanych obudowach u podstawy wieży oraz na jej galeriach. Pomiary zostały wykonane w czasie znamionowych warunków eksploatacyjnych instalacji radiokomunikacyjnej.

## 2.1. Parametry badanych źródeł

Zgodnie z otrzymaną od zleceniodawcy dokumentacją dla badanego obiektu w poniższych tabelach przedstawiono maksymalne parametry pracy urządzeń nadawczo-odbiorczych instalacji radiokomunikacyjnej.

Tabela 1. Parametry anten sektorowych\*

Charakterystyka promieniowania		kierunkowa				
Rzeczywisty czas pracy [h/dobę]		24				
Rodzaj wytwarzanego pola		Stacjonarne				
L.p.	Wyszczególnienie	Sektor 1				
I. Nadajnik stacji bazowej						
1	Typ/Producent	DBS / SRAN Huawei				
2	Częstotliwość (pasmo)	2600	800	2100	1800	900
3	Maksymalna moc nadawania na sektor [dBm]	52,04	49,03	53,01	53,01	47,78
II. Obciążenie						
1	Typ anteny	ATR4518R6		ATR4518R6		
2	Producent anteny	Huawei		Huawei		
3	Nazwa anteny	11_HV	11_HV	12_GHLNT	12_GHLNT	12_GHLNT
4	Liczba anten	1		1		
5	azymut[°]	105				
6	Zakres kątów pochylecia [°]**	0-10	0-10	0-10	0-10	0-10
7	Wysokość środka elektrycznego anteny [m n.p.t]	53,00		53,00		
8	Równoważna moc promieniowana izotropowo (EIRP) [W]	13289,0		23718,0		

Charakterystyka promieniowania		kierunkowa				
Rzeczywisty czas pracy [h/dobę]		24				
Rodzaj wytwarzanego pola		Stacjonarne				
L.p.	Wyszczególnienie	Sektor 2				
I. Nadajnik stacji bazowej						
1	Typ/Producent	DBS / SRAN Huawei				
2	Częstotliwość (pasmo)	2600	800	2100	1800	900
3	Maksymalna moc nadawania na sektor [dBm]	52,04	49,03	53,01	53,01	47,78
II. Obciążenie						
1	Typ anteny	ATR4518R6		ATR4518R6		
2	Producent anteny	Huawei		Huawei		
3	Nazwa anteny	21_HV	21_HV	22_GHLNT	22_GHLNT	22_GHLNT
4	Liczba anten	1		1		
5	azymut[°]	230				
6	Zakres kątów pochylecia [°]**	0-10	0-10	0-10	0-10	0-10
7	Wysokość środka elektrycznego anteny [m n.p.t]	53,00		53,00		
8	Równoważna moc promieniowana izotropowo (EIRP) [W]	13289,0		23718,0		



Charakterystyka promieniowania		kierunkowa				
Rzeczywisty czas pracy [h/dobę]		24				
Rodzaj wytwarzanego pola		Stacjonarne				
L.p.	Wyszczególnienie	Sektor 3				
I. Nadajnik stacji bazowej						
1	Typ/Producent	DBS / SRAN Huawei				
2	Częstotliwość (pasmo)	2600	800	2100	1800	900
3	Maksymalna moc nadawania na sektor [dBm]	52,04	49,03	53,01	53,01	47,78
II. Obciążenie						
1	Typ anteny	ATR4518R6		ATR4518R6		
2	Producent anteny	Huawei		Huawei		
3	Nazwa anteny	31_HV	31_HV	32_GHLNT	32_GHLNT	32_GHLNT
4	Liczba anten	1		1		
5	azymut[°]	340				
6	Zakres kątów pochylecia [°]**	0-10	0-10	0-10	0-10	0-10
7	Wysokość środka elektrycznego anteny [m n.p.t]	53,00		53,00		
8	Równoważna moc promieniowana izotropowo (EIRP) [W]	13289,0		23718,0		

\* - dane uzyskane od klienta, za które laboratorium nie ponosi odpowiedzialności, mogące mieć wpływ na ważność wyników.

\*\* - Zgodnie z informacją otrzymaną od Zleceniodawcy pomiary zostały wykonane przy ustawieniach pochylecia anten zgodnych z pkt. 13, ppkt 2 załącznika do rozporządzenia Ministra Klimatu z dnia 17 lutego 2020 roku.

Tabela 1a. Parametry anten radiolinii\*

Charakterystyka promieniowania		kierunkowa					
Rzeczywisty czas pracy [h/dobę]		24					
Rodzaj wytwarzanego pola		stacjonarne					
L.p.	Linia radiowa			Antena			
	Typ / Producent	Częstotliwość pracy [GHz]	Moc wyjściowa [dBm]	Typ / Producent	Średnica anteny [m]	Azymut (°)	Wysokość zainstalowania n.p.t [m]
1	OPTIX RTN / Huawei	80	18	A80S06 / Huawei	0,6	233	50,30

\* - dane uzyskane od klienta, za które laboratorium nie ponosi odpowiedzialności, mogące mieć wpływ na ważność wyników.

## 2.2. Inne źródła pola-EM mogące mieć wpływ na wyniki pomiarów.

Tabela 1b. Inne źródła PEM

Lp.	Typ instalacji	Pasma pracy	Czy ma potencjalny wpływ na wyniki pomiarów (T/N)
1	brak	-	-

## 2.3. Data i warunki środowiskowe

Tabela 2. Warunki środowiskowe\*

Data pomiarów	Warunki środowiskowe		
12.01.2024	temperatura [°C]	wilgotność [%]	opady
Godz. (początek) 12:35	-5,0	48,0	brak
Godz. (koniec) 13:35	-5,0	48,0	

\* - warunki środowiskowe występujące podczas wykonywania pomiarów zgodne ze specyfikacją techniczną użytego zestawu pomiarowego

## 2.4. Opis zestawu pomiarowego

Pomiary wykonano za pomocą miernika pól elektromagnetycznych NBM-520 firmy Narda Safety Test Solutions z zastosowaniem sond, których parametry techniczne podano w tabeli 3.

Tabela 3. Parametry sondy pomiarowej

Typ sondy pomiarowej	EF 0392	EF 6091
Zakres pomiaru natężenia pola elektrycznego / magnetycznego	0,5 – 1000 [V/m]	0,5 – 400 [V/m]
Zakres pomiaru częstotliwości	0,1 – 4000 [MHz]	0,08 – 90 [GHz]

Zestaw pomiarowy jest wzorcowany przez Laboratorium Wzorców i Metrologii Pola Elektromagnetycznego Politechniki Wrocławskiej, które posiada akredytację PCA nr AP 078.

Wzorcowanie zostało poświadczane świadectwem wzorcowania nr LWiMP/W/300/22.

Zestaw pomiarowy został poddany sprawdzeniu zgodnie z instrukcją IT-6.4/03 „Sprawdzenie miernika pól elektromagnetycznych”.

Wyposażenie pomocnicze:

	Producent:	Model:	Sprawdzenie:
Termohigrometr:	AZ	AZ-8703	Zgodnie z instrukcją wewnętrzną IT-6.4/02
Dalmierz:	Leica	Disto A8	Zgodnie z instrukcją wewnętrzną IT-6.4/01
GPS:	Trimble	Pro XT	Zgodnie z wewnętrznymi wytycznymi laboratorium

## 2.5. Metodyka wykonywania pomiarów

Metodykę badania przyjęto zgodnie z Rozporządzeniem Ministra Klimatu z dnia 17.02.2020 r. w sprawie sposobów sprawdzania dotrzymania dopuszczalnych poziomów pól elektromagnetycznych w środowisku (Dz. U. 2022, poz. 2630).

Dopuszczalne poziomy pól elektromagnetycznych w środowisku określa Rozporządzenie Ministra Zdrowia z dnia 17 grudnia 2019 r. w sprawie dopuszczalnych poziomów pól elektromagnetycznych w środowisku (Dz. U. z 2019 r., poz. 2448).

Wynikiem pomiaru jest wartość uśredniona zgodnie z Rozporządzeniem Ministra Zdrowia z dnia 17 grudnia 2019 r. w sprawie dopuszczalnych poziomów pól elektromagnetycznych w środowisku (Dz. U. z 2019 r., poz. 2448).

Jako wynik uśredniania dla danego pionu, przyjęto wartość maksymalną odczytaną podczas pomiaru chwilowego od wysokości 0,3 m do 2 m nad poziomem podłoża w danym pionie pomiarowym zgodnie z pkt. 11 załącznika do Rozporządzenia Ministra Klimatu z dnia 17.02.2020 r. w sprawie sposobów sprawdzania dotrzymania dopuszczalnych poziomów pól elektromagnetycznych w środowisku (Dz. U. 2022, poz. 2630).

Pomiary wykonywane są zgodnie z przyjętą metodyką oraz wytycznymi zleconodawcy i przeprowadzone w okolicy omawianej instalacji radiokomunikacyjnej. W szczególności w tych miejscach, w których, na podstawie uprzednio przeprowadzonych obliczeń, stwierdzono występowanie w danych zakresach częstotliwości pól elektromagnetycznych o poziomach zbliżonych do poziomów dopuszczalnych, określonych w przepisach.

Na podstawie otrzymanej od zleceniodawcy dokumentacji wyznaczono główne kierunki pomiarowe zgodnie z azymutami maksymalnych zasięgów anten. Pomiaru zostały wykonane w odległościach nie mniejszych niż wynikające z Rozporządzenia Ministra Klimatu z dnia 17.02.2020 r. w sprawie sposobów sprawdzania dotrzymania dopuszczalnych poziomów pól elektromagnetycznych w środowisku (Dz. U. 2022, poz. 2630) oraz w dodatkowych pionach pomiarowych wynikających ze specyfiki obiektu, a także wskazanych przez zleceniodawcę (jeżeli dotyczy).

Wyniki pomiarów wraz z opisem pionów pomiarowych przedstawiono w tabeli 4a i 4b.

### 3. WYNIKI POMIARÓW

Pomiary zostały wykonane w czasie znamionowych warunków eksploatacyjnych instalacji radiokomunikacyjnej. Wyniki pomiarów przeprowadzonych w otoczeniu instalacji radiokomunikacyjnej wraz z opisem pionów/punktów pomiarowych przedstawiono w tabeli 4a i 4b.

Tabela 4a. Opis i lokalizacja pionów pomiarowych

Nr pionu	Opis pionu pomiarowego	Współrzędne Geograficzne					
		N			E		
		o	'	"	o	'	"
1	GKP – na azymucie anten sektorowych 105°	52	13	34,9	21	22	35,2
2	GKP – na azymucie anten sektorowych 105°	52	13	34,6	21	22	37,3
3	GKP – na azymucie anten sektorowych 105°	52	13	34,4	21	22	38,7
4	GKP – na azymucie anten sektorowych 105°	52	13	33,5	21	22	44,0
5	GKP – na azymucie anten sektorowych 105°	52	13	32,5	21	22	50,0
6	GKP – na azymucie anten sektorowych 105°	52	13	31,5	21	22	56,0
7	DPP – pion pomocniczy przy azymucie anten sektorowych 105°	52	13	35,4	21	22	37,3
8	DPP – pion pomocniczy przy azymucie anten sektorowych 105°	52	13	33,9	21	22	36,6
9	GKP – na azymucie anten sektorowych 230°	52	13	34,8	21	22	34,6
10	GKP – na azymucie anten sektorowych 230°	52	13	34,0	21	22	33,0
11	GKP – na azymucie anten sektorowych 230°	52	13	33,4	21	22	31,8
12	GKP – na azymucie anten sektorowych 230°	52	13	31,3	21	22	27,7
13	GKP – na azymucie anten sektorowych 230°	52	13	28,8	21	22	22,9
14	GKP – na azymucie anten sektorowych 230°	52	13	26,3	21	22	18,0
15	DPP – pion pomocniczy przy azymucie anten sektorowych 230°	52	13	33,5	21	22	34,1
16	DPP – pion pomocniczy przy azymucie anten sektorowych 230°	52	13	34,8	21	22	32,4
17	GKP – na azymucie anten sektorowych 340°	52	13	35,2	21	22	34,8
18	GKP – na azymucie anten sektorowych 340°	52	13	36,4	21	22	34,0
19	GKP – na azymucie anten sektorowych 340°	52	13	37,3	21	22	33,5
20	GKP – na azymucie anten sektorowych 340°	52	13	40,4	21	22	31,7
21	GKP – na azymucie anten sektorowych 340°	52	13	45,2	21	22	28,9
22	GKP – na azymucie anten sektorowych 340°	52	13	47,7	21	22	27,4
23	DPP – pion pomocniczy przy azymucie anten sektorowych 340°	52	13	35,9	21	22	32,9
24	DPP – pion pomocniczy przy azymucie anten sektorowych 340°	52	13	36,5	21	22	35,4
25	GKP – na azymucie anteny radiolinii 233°	52	13	34,3	21	22	33,4
26	GKP - na kierunku najbliższej zabudowy mieszkalnej	52	13	31,4	21	22	31,9

GKP – główny kierunek pomiarowy;

DPP - dodatkowy pion pomiarowy;

Tabela 4b. Wyniki pomiarów

Nr pionu	Wysokość punktu dla wartości E [m]	Wartość natężenia pola elektrycznego (E) [V/m]*	Obliczona wartość natężenia pola magnetycznego (H) [A/m]	Rozszerzona niepewność pomiaru (U) [±V/m]	Obliczona maksymalna wartość natężenia pola elektrycznego (E+U)	Obliczona maksymalna wartość natężenia pola magnetycznego (na podstawie E <sub>max</sub> )	Wartość wskaźnikowa	
					E <sub>max</sub> [V/m]	H <sub>max</sub> [A/m]	WM <sub>E</sub>	WM <sub>H</sub>
1	w całym pionie	<1,0**	<0,0027	0,6***	<1,6	<0,0042	0,06	0,06
2	w całym pionie	<1,0**	<0,0027	0,6***	<1,6	<0,0042	0,06	0,06
3	w całym pionie	<1,0**	<0,0027	0,6***	<1,6	<0,0042	0,06	0,06
4	w całym pionie	<1,0**	<0,0027	0,6***	<1,6	<0,0042	0,06	0,06
5	w całym pionie	<1,0**	<0,0027	0,6***	<1,6	<0,0042	0,06	0,06
6	w całym pionie	<1,0**	<0,0027	0,6***	<1,6	<0,0042	0,06	0,06
7	w całym pionie	<1,0**	<0,0027	0,6***	<1,6	<0,0042	0,06	0,06
8	w całym pionie	<1,0**	<0,0027	0,6***	<1,6	<0,0042	0,06	0,06
9	w całym pionie	<1,0**	<0,0027	0,6***	<1,6	<0,0042	0,06	0,06
10	w całym pionie	<1,0**	<0,0027	0,6***	<1,6	<0,0042	0,06	0,06
11	w całym pionie	<1,0**	<0,0027	0,6***	<1,6	<0,0042	0,06	0,06
12	w całym pionie	<1,0**	<0,0027	0,6***	<1,6	<0,0042	0,06	0,06

Atomik Laboratorium Badawcze

Wyniki przedstawione w sprawozdaniu odnoszą się tylko do badanego obiektu i są ważne tylko dla tej konfiguracji.

Kopiowanie sprawozdania dozwolone tylko w całości.

QF-7.8/02 wyd. 7 z dn. 12.07.2023

Nr pionu	Wysokość punktu dla wartości E [m]	Wartość natężenia pola elektrycznego (E) [V/m]*	Obliczona wartość natężenia pola magnetycznego (H) [A/m]	Rozszerzona niepewność pomiaru (U) [±V/m]	Obliczona maksymalna wartość natężenia pola elektrycznego (E+U)	Obliczona maksymalna wartość natężenia pola magnetycznego (na podstawie E <sub>max</sub> )	Wartość wskaźnikowa	
					E <sub>max</sub> [V/m]	H <sub>max</sub> [A/m]	WM <sub>E</sub>	WM <sub>H</sub>
13	w całym pionie	<1,0**	<0,0027	0,6***	<1,6	<0,0042	0,06	0,06
14	w całym pionie	<1,0**	<0,0027	0,6***	<1,6	<0,0042	0,06	0,06
15	w całym pionie	<1,0**	<0,0027	0,6***	<1,6	<0,0042	0,06	0,06
16	w całym pionie	<1,0**	<0,0027	0,6***	<1,6	<0,0042	0,06	0,06
17	w całym pionie	<1,0**	<0,0027	0,6***	<1,6	<0,0042	0,06	0,06
18	w całym pionie	<1,0**	<0,0027	0,6***	<1,6	<0,0042	0,06	0,06
19	w całym pionie	<1,0**	<0,0027	0,6***	<1,6	<0,0042	0,06	0,06
20	w całym pionie	<1,0**	<0,0027	0,6***	<1,6	<0,0042	0,06	0,06
21	w całym pionie	<1,0**	<0,0027	0,6***	<1,6	<0,0042	0,06	0,06
22	2,0	1,5	0,0040	0,8	2,3	0,0061	0,08	0,08
23	w całym pionie	<1,0**	<0,0027	0,6***	<1,6	<0,0042	0,06	0,06
24	w całym pionie	<1,0**	<0,0027	0,6***	<1,6	<0,0042	0,06	0,06
25	w całym pionie	<1,0**	<0,0027	0,6***	<1,6	<0,0042	0,06	0,06
26	w całym pionie	<1,0**	<0,0027	0,6***	<1,6	<0,0042	0,06	0,06

\* - maksymalna wartość chwilowa;

\*\* - wynik spoza zakresu akredytacji – wartość powyżej dolnej granicy zakresu pomiarowego miernika i poniżej dolnej granicy akredytowanego zakresu metody pomiarowej – do obliczenia wyniku skorygowanego przyjęto wartość skorelowaną z rzeczywistym wynikiem pomiaru tj. dolną granicę akredytowanego zakresu pomiarowego metody (zgodnie z pkt. 4.7 dokumentu PCA DAB-18);

\*\*\* - niepewność dla dolnej granicznej wartości akredytowanego zakresu pomiarowego metody;

Niepewność pomiaru pola elektromagnetycznego dla przeprowadzonego badania została określona zgodnie z instrukcją IT-7.6/01. Podane wartości niepewności stanowią niepewności rozszerzone przy poziomie ufności 95% i współczynniku rozszerzenia  $k = 2$ .

Lokalizację pionów pomiarowych przedstawiono w załączniku nr 2.

#### 4. OCENA WYNIKÓW POMIARU PÓL

Wyniki przedstawione w niniejszym sprawozdaniu, odnoszą się tylko i wyłącznie do badanego obiektu, parametrów wskazanych w tabeli 1, 1a oraz warunków atmosferycznych przedstawionych w tabeli 2, przy których zostały wykonane.

Zgodnie z Rozporządzeniem Ministra Zdrowia z dnia 17 grudnia 2019 r. w sprawie dopuszczalnych poziomów pól elektromagnetycznych w środowisku (Dz. U. z 2019 r., poz. 2448) oraz na podstawie wytycznych operatora i zidentyfikowanych źródeł pola-EM, ustalono, iż dopuszczalny poziom elektromagnetycznego promieniowania niejonizującego jaki może wystąpić w miejscach dostępnych dla ludności, określony dla przedmiotowej instalacji wynosi:

- $E = 28,0$  [V/m] – dla natężenia pola elektrycznego
- $H = 0,073$  [A/m] – dla natężenia pola magnetycznego

Po przeprowadzonej analizie uzyskanych wyników pomiarów zamieszczonych w tabeli 4b stwierdzono, iż wartości natężenia pola elektrycznego oraz magnetycznego w miejscach dostępnych dla ludności, gdzie zostały wykonane pomiary, przy instalacji radiokomunikacyjnej zlokalizowanej pod adresem: Krzewina, dz. nr 90/10, gm. Halinów nie przekroczyły poziomów dopuszczalnych określonych w przepisach.

Atomik Laboratorium Badawcze

Wyniki przedstawione w sprawozdaniu odnoszą się tylko do badanego obiektu i są ważne tylko dla tej konfiguracji.

Kopiowanie sprawozdania dozwolone tylko w całości.

QF-7.8/02 wyd. 7 z dn. 12.07.2023

Zgodnie z Art. 122a, ust. 1, pkt. 2 i 3, Ustawy z dnia 27 kwietnia 2001 Prawo Ochrony Środowiska (Dz. U. 2022, poz. 2556) ponowne pomiary kontrolne wykonuje się:

- każdorazowo w przypadku zmiany warunków pracy instalacji lub urządzenia, w tym zmiany spowodowanej zmianami w wyposażeniu instalacji lub urządzenia, o ile zmiany te mogą mieć wpływ na zmianę poziomów pól elektromagnetycznych, których źródłem jest instalacja lub urządzenie;

- każdorazowo w przypadku zmiany istniejącego stanu zagospodarowania i zabudowy nieruchomości skutkującej zmianami w występowaniu miejsc dostępnych dla ludności w otoczeniu instalacji lub urządzenia – na pisemny wniosek właściciela lub zarządcy nieruchomości, na której nastąpiła ta zmiana.

#### **4.1. Wnioski**

**W miejscach dostępnych dla ludności, gdzie zostały wykonane pomiary, przy instalacji radiokomunikacyjnej P4 Sp. z o. o. „MIN4406D” nie występują natężenia pola elektrycznego i magnetycznego przekraczające wartości dopuszczalne określone w przepisach.**

### **5. OMÓWIENIE WYNIKÓW POMIARÓW**

W związku z tym, iż żadna z wartości zmierzonych, przedstawionych w tabeli 4b, uzyskanych z pomiaru szerokopasmowego powiększonego o rozszerzoną niepewność pomiaru  $U$  dla współczynnika rozszerzenia  $k=2$  nie przekroczyła 70% najniższej dopuszczalnej wartości składowej elektrycznej lub magnetycznej natężenia pola elektromagnetycznego dla objętych pomiarami zakresów częstotliwości, nie uwzględnia się poprawek pomiarowych oraz nie było konieczności wykonania pomiarów selektywnych.

Zgodnie z pkt. 26 załącznika do Rozporządzenia Ministra Klimatu z dnia 17.02.2020 r. w sprawie sposobów sprawdzania dotrzymania dopuszczalnych poziomów pól elektromagnetycznych w środowisku (Dz. U. 2022, poz. 2630), w wyniku zastosowania sposobu sprawdzenia dotrzymania dopuszczalnych poziomów pól elektromagnetycznych w środowisku, o którym mowa w pkt 25 załącznika do w/w Rozporządzenia oraz w związku z tym, iż żaden ze wskaźników  $WM_E$  i  $WM_H$ , przedstawionych w tabeli 4b i obliczonych zgodnie z pkt. 25, ppkt. 1 załącznika do w/w Rozporządzenia nie przekracza wartości 1, to uznaje się dopuszczalne poziomy pól elektromagnetycznych w środowisku, w miejscach wykonania pomiarów, za dotrzymane.

### **6. WYKAZ NORM I PRZEPISÓW**

- Ustawa z dnia 27 kwietnia 2001 r. Prawo Ochrony Środowiska. (Dz. U. 2022, poz. 2556).
- Rozporządzenie Ministra Zdrowia z dnia 17 grudnia 2019 r. w sprawie dopuszczalnych poziomów pól elektromagnetycznych w środowisku (Dz. U. z 2019 r., poz. 2448).
- Rozporządzenie Ministra Klimatu z dnia 17.02.2020 r. w sprawie sposobów sprawdzania dotrzymania dopuszczalnych poziomów pól elektromagnetycznych w środowisku (Dz. U. 2022, poz. 2630).
- „DAB-18” Program akredytacji Laboratoriów Badawczych wykonujących pomiary pola elektromagnetycznego w środowisku.

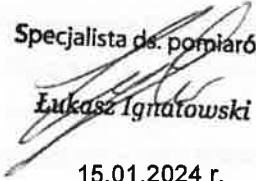
## 7. SPIS ZAŁĄCZNIKÓW

Załącznik 1. Lokalizacja stacji (1 str.).

Załącznik 2. Usytuowanie pionów (punktów) pomiarowych (1 str.).

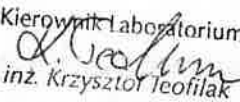
Sprawozdanie opracował:

Specjalista ds. pomiarów

  
Łukasz Ignatowski

15.01.2024 r.

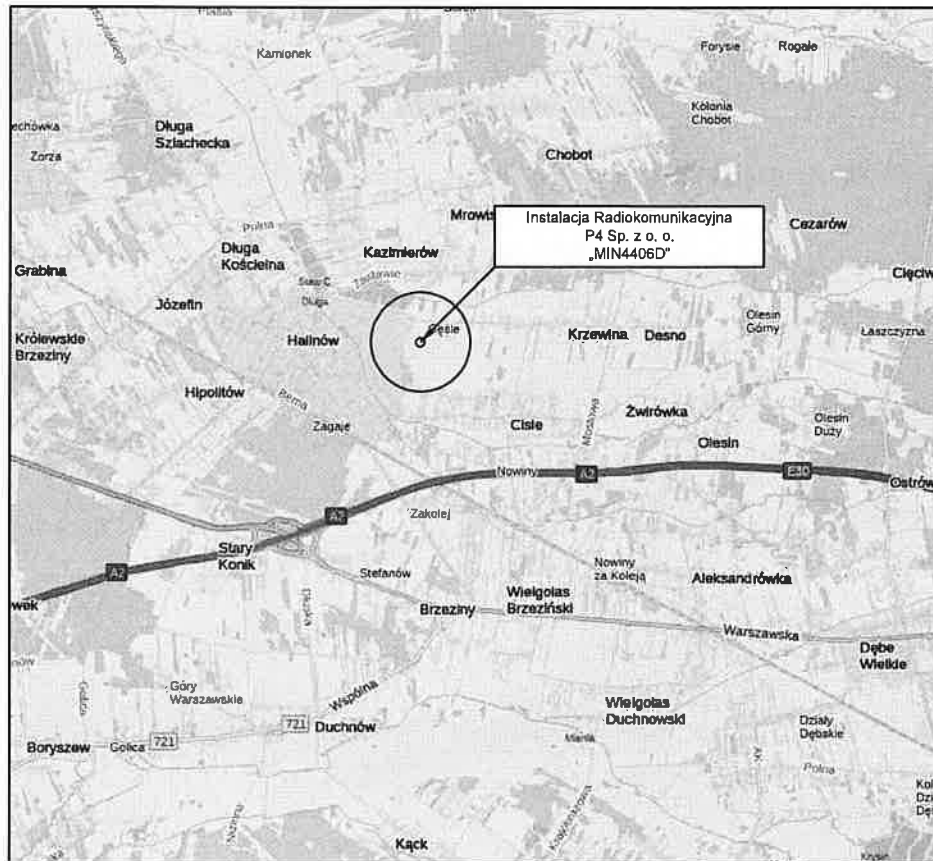
Sprawozdanie autoryzował:

Kierownik Laboratorium  
  
inż. Krzysztof Teofilak

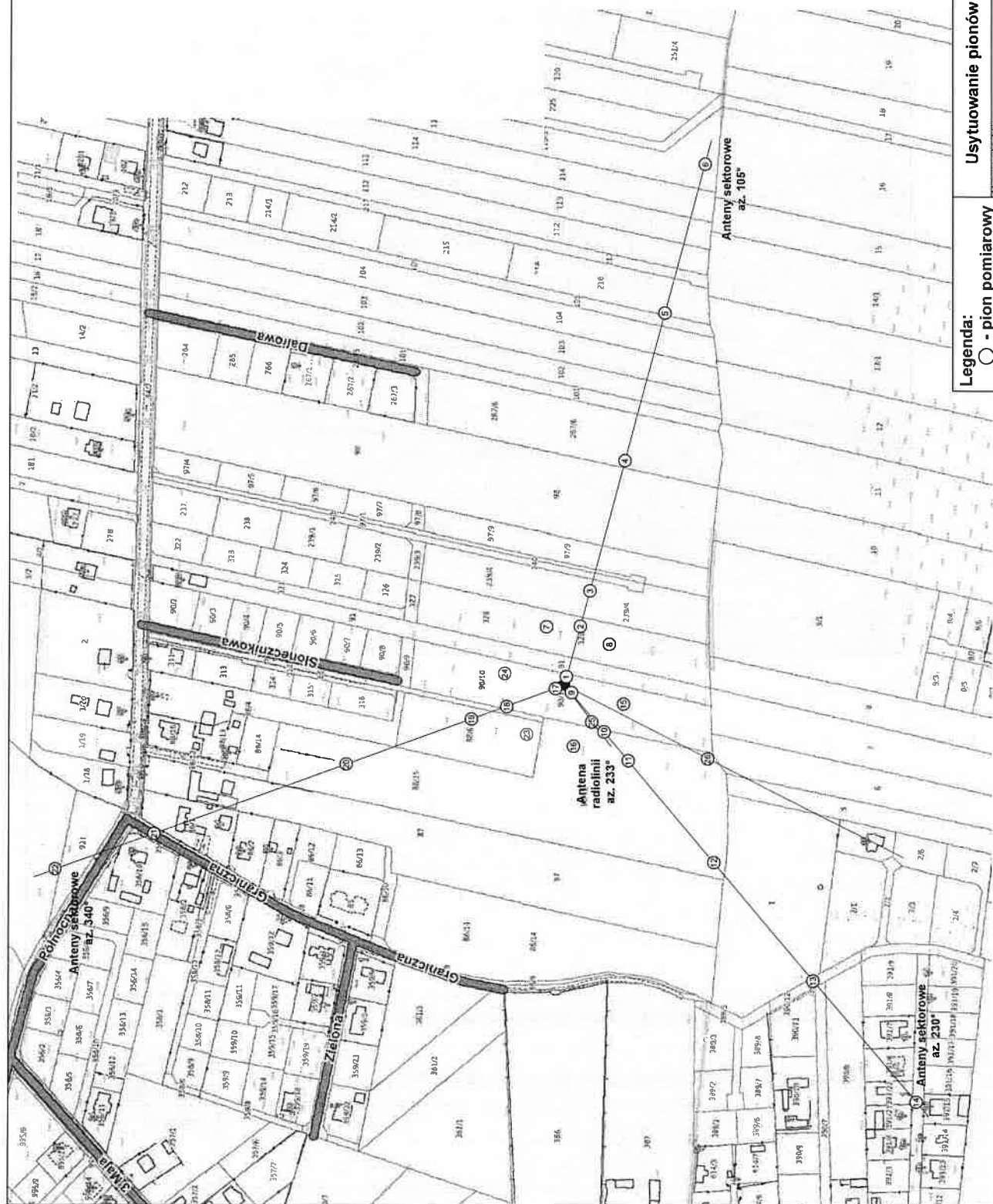
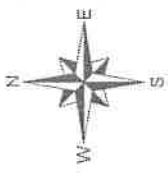
Elektronicznie  
podpisany przez  
Krzysztof Teofilak  
Data: 2024.01.15  
14:18:44 +01'00'

15.01.2024 r.

KONIEC SPRAWOZDANIA



Tytuł	<b>Lokalizacja instalacji radiokomunikacyjnej</b>	Skala	_____
Nazwa obiektu	<b>Instalacja radiokomunikacyjna P4 Sp. z o.o. „MIN4406D”</b>	Do sprawozdania nr	<b>OSR/0040/12/2023</b>
Wykonawca		Załącznik	<b>1</b>



**Legenda:**  
 ○ - pion pomiarowy  
 ▲ - źródło PEM  
 ▲ - inne źródło PEM

0 30 60 [m]  
 1cm = 30m  
 (skala 1:3000)

**Usytuowanie pionów (punktów) pomiarowych**

Nazwa obiektu	Instalacja radiokomunikacyjna P4 Sp. z o.o. „MINI406D”		
Wykonawca	Atomik (Instytut Fizyczny)		
Skala	1:3000	Do sprawozdania nr	OSR/0040/12/2023
Załącznik	2.1		