

Warszawa, dn. 2023-01-16

T-Mobile Polska S.A.  
ul. Marynarska 12  
02-674 Warszawa

Pełnomocnik: Joanna Szmytka  
Pełnomocnictwo numer: 159/01/21  
z dnia: 2021-01-13

**dane do korespondencji:**

**NetWorkS! Sp. z o.o.**

ul. Józefa Piusa Dziekońskiego 3  
00-728 Warszawa  
tel. 506401236

**Starosta Powiatu Mińskiego**  
**Starostwo Powiatowe w Mińsku Mazowieckim**  
**ul. Kościuszki 3**  
**05-300 Mińsk Mazowiecki**

**Dotyczy:** ustawowego obowiązku, wynikającego z art. 152 ust. 1 i ust. 7 w związku z ust. 6 pkt 1c ustawy z dnia 27 kwietnia 2001r – Prawo ochrony środowiska (Dz.U. z 2021r. poz. 1973 z późn. zm.).

Działając z upoważnienia T-Mobile Polska S.A. z siedzibą ul. Marynarska 12, 02-674 Warszawa, **informuję o zmianie danych w zakresie wielkości i rodzaju emisji** dla instalacji radiokomunikacyjnej **23461 (98989N!) WWA\_DEBEWIELK\_POREBY** zlokalizowanej w miejscowości PORĘBY 1 DZ.167/2. W stosunku do informacji zawartej w zgłoszeniu realizowanym dla tej instalacji w trybie art. 152 ust. 1 i 5 ustawy z dnia 27 kwietnia 2001r – Prawo ochrony środowiska (Dz.U. z 2021r. poz. 1973 z późn. zm.), dane ulegają zmianie w następujący sposób:

**9. Wielkość i rodzaj emisji<sup>2)</sup>:**

Pole elektromagnetyczne. EIRP poszczególnych anten zostało podane w pkt 12, tj.

Lp.	Równoważna moc promieniowana izotropowo (EIRP) [W]
1.	3974
2.	16377
3.	3974
4.	16377
5.	3974
6.	16377
7.	8338

**12. Szczegółowe dane, odpowiednio do rodzaju instalacji, zgodne z wymaganiami określonymi w załączniku nr 2 do Rozporządzenia:**

Lp.	1)	2)	3)	4)	5)	
	Współrzędne geograficzne	Częstotliwość lub zakresy częstotliwości pracy instalacji [MHz]	Wysokość środka elektrycznego anteny [m n.p.t.]	Równoważna moc promieniowana izotropowo (EIRP) [W]	Azymut [°]	Kąt pochylenia lub zakresy kątów pochylenia [°]
1.	21°29'10.1" 52°14'7.8"	900	49	3974	0	3
2.	21°29'10.12" 52°14'7.8"	800/1800/2100	49	16377	0	3/3/3
3.	21°29'10.17" 52°14'7.74"	900	49	3974	120	3
4.	21°29'10.15" 52°14'7.72"	800/1800/2100	49	16377	120	3/3/3
5.	21°29'10.01" 52°14'7.73"	900	49	3974	240	3
6.	21°29'9.99" 52°14'7.75"	800/1800/2100	49	16377	240	3/3/3
7.	21°29'10.14" 52°14'7.72"	38000	52	8338	142*	nd.

\*) tolerancja azymutu od -10° do +10°.

Informuję, iż dokonane zmiany w zakresie wielkości i rodzaju emisji przedmiotowej instalacji nie powodują zmiany instalacji w sposób istotny zgodnie z art. 3-pkt 7 ustawy Poś.



Signed by /  
Podpisano przez:

Joanna Szmytka

Date / Data:  
2023-01-18  
20:39

W załączniku przesyłam:

1. Pełnomocnictwo
2. Kopia potwierdzenia wniesienia opłaty skarbowej.
3. Sprawozdanie z pomiarów pól elektromagnetycznych wykonanych dla celów ochrony środowiska.

Otrzymują:

1. a/a
2. adresat



Laboratorium Badań Środowiskowych  
ul. Józefa Piłsudskiego 3  
00-728 Warszawa  
e-mail: [Laboratorium@networks.pl](mailto:Laboratorium@networks.pl)



AB 419

S P R A W O Z D A N I E 6611/2022/OS  
Z POMIARÓW PÓL ELEKTROMAGNETYCZNYCH  
WYKONANYCH DLA POTRZEB OCHRONY ŚRODOWISKA

Badany obiekt: Instalacja radiokomunikacyjna T-Mobile Polska S.A.  
Numer i nazwa: 23461 (98989N!) WWA\_DEBEWIELK\_POREBY  
Adres: PORĘBY 1 DZ.167/2, Powiat miński, WOJ. MAZOWIECKIE

Data wykonania pomiarów: 2022-12-21

Sprawozdanie z badań bez pisemnej zgody laboratorium nie może być powielane inaczej niż w całości.  
Wynik przedstawione w niniejszym sprawozdaniu odnoszą się wyłącznie do badanego obiektu i do warunków i konfiguracji urządzeń w dniu wykonywania pomiarów.

**1. Właściciel badanego obiektu:**

T-Mobile Polska S.A., ul. Marynarska 12, 02-674 Warszawa

**2. Zleceniodawca:**

T-Mobile Polska S.A., ul. Marynarska 12, 02-674 Warszawa

**3. Przedstawiciel zleceniodawcy:**

NetWorkS! Sp.z o.o.

**4. Zakres zlecenia:**

Wykonanie badania i opracowanie sprawozdania z pomiarów natężenia pola elektrycznego i pola magnetycznego dla instalacji radiokomunikacyjnej T-Mobile Polska S.A. zlokalizowanej w miejscowości POREBY 1 DZ.167/2.

**5. Cel zlecenia:**

Wykonanie pomiarów pól elektromagnetycznych w otoczeniu instalacji radiokomunikacyjnej 23461 (98989N!) WWA\_DEBEWIELK\_POREBY w odniesieniu do wymagań określonych w *Rozporządzeniu Ministra Klimatu z dnia 17 lutego 2020 r. w sprawie sposobów sprawdzania dotrzymania dopuszczalnych poziomów pól elektromagnetycznych w środowisku (Dz. U. 2020, poz. 258 z późn. zm. w Dz.U. 2022 poz. 1121)*.

**6. Pomiary zostały wykonane przez:**

Smoliński Mateusz  
Duszczyk Michał

**7. Informacje o źródłach pól elektromagnetycznych**

**7.1. Sposób identyfikacji badanych źródeł pól elektromagnetycznych**

Identyfikacji źródeł i parametrów technicznych dokonano na podstawie analizy dokumentacji dotyczącej zlecenia oraz obserwacji miejsca wykonywania badań.

**7.2. Opis miejsca zainstalowania anten i urządzeń technicznych. Opis obiektu badań i jego otoczenia**

Instalacja radiokomunikacyjna zlokalizowana jest na terenie ogrodzonym. Anteny zawieszono na wieży kratowej. Urządzenia sterujące oraz zasilające zainstalowano w szafie outdoor u podstawy wieży. Wokół instalacji znajduje się wieś.

Instalacja radiokomunikacyjna jest obiektem bezobsługowym. Okresowe stanowiska pracy związane są z prowadzonymi w zależności od potrzeb konserwacjami, przeglądami, strojeniem i naprawami.

### 7.3. Parametry techniczne źródła pola elektromagnetycznego

Dane przedstawiające maksymalne parametry pracy instalacji przekazane przez zleceniodawcę:

Parametry systemu nadawczo-odbiorczego:

Charakterystyka promieniowania		kierunkowa					
Rzeczywisty czas pracy [h/dobę]		24					
Warunki pracy		znamionowe					
Rodzaj wytwarzanego pola		stacjonarne					
Lp.	Częstotliwość lub zakresy częstotliwości pracy [MHz]	Typ/producent anteny	liczba anten	Azymut [°]	kąt pochylenia* [°]	Wysokość środka elektrycznego anteny [m n.p.t.]	Równoważna moc promieniowana izotropowo (EIRP) [W]
1	900	80010310v01 Kathrein	1	0	3	49	3974
2	800/1800/2100	80010864 Kathrein	1	0	3/3/3	49	16377
3	900	80010310v01 Kathrein	1	120	3	49	3974
4	800/1800/2100	80010864 Kathrein	1	120	3/3/3	49	16377
5	900	80010310v01 Kathrein	1	240	3	49	3974
6	800/1800/2100	80010864 Kathrein	1	240	3/3/3	49	16377

\* wskazane wartości kąta pochylenia anten, zgodnie z informacją uzyskaną od zleceniodawcy, są wartościami stałymi

Parametry radiolinii:

Charakterystyka promieniowania		kierunkowa					
Rzeczywisty czas pracy [h/dobę]		24					
Warunki pracy		znamionowe					
Rodzaj wytwarzanego pola		stacjonarne					
Lp.	Linia radiowa			Antena			
	Typ/ Producent	Częstotliwość pracy [GHz]	Równoważna moc promieniowana izotropowo (EIRP) [W]	Typ/ producent	Średnica anteny [m]	Azymut [°]	Wysokość zainstalowania n.p.t [m]
1.	NP ERICSSON RAU2X 38GHZ 2x56MHz XPIC Ericsson	38	8338	UKY 230 42/11H Ericsson	0.6	142	52

### 7.4 Inne źródła pól elektromagnetycznych

Na podstawie informacji otrzymanych od użytkownika oraz obserwacji otoczenia miejsca wykonywania pomiarów stwierdzono występowanie innych źródeł pola-EM, pracujących w systemie: telefonii komórkowej (800MHz-2600MHz), linii radiowych (5GHz – 90GHz), które istotnie wpływają na wyniki pomiarów.

## 8. Opis pomiarów

### 8.1. Metoda badań

Zgodna z rozporządzeniem Ministra Klimatu z dnia 17 lutego 2020 r. w sprawie sposobów sprawdzania dotrzymania dopuszczalnych poziomów pól elektromagnetycznych w środowisku (Dz. U. 2020, poz. 258 z późn. zm. w Dz.U. 2022 poz. 1121), określona w pkt 25 ppkt 1 załącznika do niniejszego rozporządzenia.

Zgodnie z art. 122a ust. 1b ustawy Prawo Ochrony Środowiska, w przypadku wprowadzenia na części albo całym terytorium Rzeczypospolitej Polskiej stanu nadzwyczajnego, o którym mowa w art. 228 ust. 1 Konstytucji Rzeczypospolitej Polskiej z dnia 2 kwietnia 1997 r. (Dz. U. poz. 483, z 2001 r. poz. 319, z 2006 r. poz. 1471 oraz z 2009 r. poz. 946), lub stanu zagrożenia

Sprawozdanie z badań bez pisemnej zgody laboratorium nie może być powielane inaczej niż w całości.  
Wynik przedstawione w niniejszym sprawozdaniu odnoszą się wyłącznie do badanego obiektu i do warunków i konfiguracji urządzeń w dniu wykonywania pomiarów.

epidemicznego lub stanu epidemii, o których mowa w art. 46 ustawy z dnia 5 grudnia 2008 r. o zapobieganiu oraz zwalczaniu zakażeń i chorób zakaźnych u ludzi (Dz. U. z 2019 r. poz. 1239, z późn. zm.8) ), pomiarów , nie przeprowadza się w lokalach mieszkalnych oraz w lokalach użytkowych zlokalizowanych na terytorium objętym stanem nadzwyczajnym, stanem zagrożenia epidemicznego lub stanem epidemii.

W związku z obecnie obowiązującym stanem zagrożenia epidemicznego, pomiarów nie wykonano w lokalach mieszkalnych oraz w lokalach użytkowych zlokalizowanych w obszarze pomiarowym przedmiotowej instalacji radiokomunikacyjnej.

### 8.2. Termin pomiarów i warunki środowiskowe

Podczas wykonywania pomiarów pól elektromagnetycznych nie występowały opady atmosferyczne. Wyniki pomiaru parametrów pogodowych przedstawia poniższa tabela:

Data [rrrr-mm-dd]	Godzina [hh:mm-hh:mm]	Warunki środowiskowe			
		Temperatura [°C]		Wilgotność względna [%]	
2022-12-21	07:40-08:50	Przed pomiarem	Po pomiarach	Przed pomiarem	Po pomiarach
				1.7	2.0

Przedstawione wyżej warunki środowiskowe, występujące podczas wykonywania pomiarów pól elektromagnetycznych, są zgodne ze specyfikacją techniczną użytego zestawu pomiarowego.

### 8.3. Warunki pracy urządzeń nadawczych

Podczas pomiarów w przypadku uzyskania wyniku pomiaru szerokopasmowego wykonanego zastosowaną metodą, dla zakresów częstotliwości od 10 MHz do 300 GHz, powiększonego o rozszerzoną niepewność pomiaru  $U$  dla współczynnika rozszerzenia  $k = 2$  przekraczającego 70% najniższej dopuszczalnej wartości składowej elektrycznej lub magnetycznej pola dla objętych pomiarami zakresów częstotliwości, uwzględnia się poprawki pomiarowe przekazane przez zleceniodawcę, umożliwiające uwzględnienie maksymalnych parametrów pracy instalacji zgodnie z pkt 7 załącznika do Rozporządzeniem Ministra Klimatu z dnia 17 lutego 2020 r. w sprawie sposobów sprawdzania dotrzymania dopuszczalnych poziomów pól elektromagnetycznych w środowisku (Dz. U. 2020, poz. 258 z późn. zm. w Dz.U. 2022 poz. 1121) zaznaczając, że wymagane jest wykonanie pomiaru z wykorzystaniem miernika selektywnego. W przypadku uzyskania wyniku pomiaru szerokopasmowego wykonanego zastosowaną metodą, dla zakresów częstotliwości od 10 MHz do 300 GHz, powiększonego o rozszerzoną niepewność pomiaru  $U$  dla współczynnika rozszerzenia  $k = 2$  nieprzekraczającego 70% najniższej dopuszczalnej wartości składowej elektrycznej lub magnetycznej pola dla objętych pomiarami zakresów częstotliwości, nie uwzględnia się poprawek pomiarowych.

### 8.4. Wyposażenie pomiarowe

Zestaw pomiarowy służący do pomiaru natężenia składowej elektrycznej pola elektromagnetycznego złożony z szerokopasmowego miernika i sondy pomiarowej:

Oznaczenie miernika	Producent	Model	Numer fabryczny	Oznaczenie sondy	Producent	Model	Numer fabryczny
M-20	Narda Safety Test Solution	Miernik pól elektromagnetycznych NBM-550	H-0347	S-21	Narda Safety Test Solution	Sonda EF6092	C-0114

Mierniki natężenia pola elektromagnetycznego podlegają okresowemu sprawdzeniu zgodnie z procedurą wewnętrzną P-03 i PB-01. Świadectwo wzorcowania zestawu pomiarowego z dnia 31 marca 2021 o numerze LWIMP/W/111/21 wydane przez Politechnika Wrocławską.

Data ważności świadectwa wzorcowania: 31 marca 2023 (zgodnie z procedurą wewnętrzną P-03).

#### Termohigrometr:

Oznaczenie:	TH-19	Producent:	AZ INSTRUMENT CORP	Model:	Termohigrometr AZ8706
-------------	-------	------------	--------------------	--------	-----------------------

Data ważności świadectwa wzorcowania: 19 maja 2024 (zgodnie z procedurą wewnętrzną P-03).

#### Dalmierz:

Oznaczenie	Producent	Typ	Numer seryjny	Nr świadectwa wzorcowania	Data świadectwa wzorcowania
D-02	Leica	Dalmierz Leica Disto X310	842350466	1146.6-M11-4180-396/15	8 kwietnia 2015

Data ważności świadectwa wzorcowania: 8 kwietnia 2025 (zgodnie z procedurą wewnętrzną P-03).

Sprawozdanie z badań bez pisemnej zgody laboratorium nie może być powielane inaczej niż w całości.

Wynik przedstawione w niniejszym sprawozdaniu odnoszą się wyłącznie do badanego obiektu i do warunków i konfiguracji urządzeń w dniu wykonywania pomiarów.

## 9. Wyniki pomiarów

### Pole elektryczne

Nr pionu	Opis umiejscowienia pionu (punktu) pomiarowego	Wysokość pomiaru [m]	Zmierzona wartość natężenia pola elektrycznego E [V/m] <sup>1,5</sup>	Wartość natężenia pola elektrycznego powiększona o niepewność pomiaru <sup>4</sup> E [V/m]	Wskaźnikowa wartość poziomu emisji pól elektromagnetycznych WME <sup>3</sup>	Współrzędne geograficzne pionu (punktu) pomiarowego <sup>2</sup>
1	GKP w odległości 10m od anteny sektorowej az. 0°	0.3-2.0	<1.0*	1.5	0.05	52°14'8.2" 21°29'10.0"
2	GKP w odległości 30m od anteny sektorowej az. 0°	0.3-2.0	<1.0*	1.5	0.05	52°14'8.9" 21°29'10.0"
3	GKP w odległości 50m od anteny sektorowej az. 0°	0.3-2.0	<1.0*	1.5	0.05	52°14'9.6" 21°29'10.0"
4	GKP w odległości 70m od anteny sektorowej az. 0°	0.3-2.0	<1.0*	1.5	0.05	52°14'10.0" 21°29'10.0"
5	GKP w odległości 90m od anteny sektorowej az. 0°	0.3-2.0	<1.0*	1.5	0.05	52°14'10.7" 21°29'10.0"
6	GKP w odległości 10m od anteny sektorowej az. 120°	0.3-2.0	<1.0*	1.5	0.05	52°14'7.4" 21°29'10.7"
7	GKP w odległości 30m od anteny sektorowej az. 120°	0.3-2.0	<1.0*	1.5	0.05	52°14'7.1" 21°29'11.4"
8	GKP w odległości 50m od anteny sektorowej az. 120°	0.3-2.0	<1.0*	1.5	0.05	52°14'7.1" 21°29'12.5"
9	GKP w odległości 70m od anteny sektorowej az. 120°	0.3-2.0	<1.0*	1.5	0.05	52°14'6.7" 21°29'13.2"
10	GKP w odległości 90m od anteny sektorowej az. 120°	0.3-2.0	<1.0*	1.5	0.05	52°14'6.4" 21°29'14.3"
11	GKP w odległości 15m od anteny radioliniowej az. 142°	0.3-2.0	<1.0*	1.5	0.05	52°14'7.4" 21°29'10.7"
12	GKP w odległości 35m od anteny radioliniowej az. 142°	0.3-2.0	<1.0*	1.5	0.05	52°14'6.7" 21°29'11.4"
13	GKP w odległości 55m od anteny radioliniowej az. 142°	0.3-2.0	<1.0*	1.5	0.05	52°14'6.4" 21°29'11.8"
14	GKP w odległości 10m od anteny sektorowej az. 240°	0.3-2.0	<1.0*	1.5	0.05	52°14'7.4" 21°29'9.6"
15	GKP w odległości 30m od anteny sektorowej az. 240°	0.3-2.0	<1.0*	1.5	0.05	52°14'7.1" 21°29'8.5"
16	GKP w odległości 77m od anteny sektorowej az. 240°	0.3-2.0	<1.0*	1.5	0.05	52°14'6.4" 21°29'6.4"
17	GKP w odległości 88m od anteny sektorowej az. 240°	0.3-2.0	<1.0*	1.5	0.05	52°14'6.4" 21°29'6.0"
18	PPP na az. 71° w odległości 70m od anteny sektorowej az. 0°	0.3-2.0	<1.0*	1.5	0.05	52°14'8.5" 21°29'13.6"
19	PPP na az. 178° w odległości 64m od anteny radioliniowej az. 142°	0.3-2.0	<1.0*	1.5	0.05	52°14'5.6" 21°29'10.3"
20	PPP na az. 310° w odległości 67m od anteny sektorowej az. 0°	0.3-2.0	<1.0*	1.5	0.05	52°14'9.2" 21°29'7.4"
-	GKP w odległości 366m od anteny sektorowej az. 0°	0.3-2.0	<1.0*	1.5	0.05	52°14'19.7" 21°29'10.0"
-	GKP w odległości 370m od anteny sektorowej az. 120°	0.3-2.0	<1.0*	1.5	0.05	52°14'1.7" 21°29'26.9"
-	GKP w odległości 363m od anteny sektorowej az. 240°	0.3-2.0	<1.0*	1.5	0.05	52°14'2.0" 21°28'53.4"

### Pole magnetyczne (wyznaczone na podstawie pomiaru wartości natężenia pola elektrycznego)

Nr pionu	Opis umiejscowienia pionu (punktu) pomiarowego	Wysokość pomiaru [m]	Wartość natężenia pola magnetycznego H [A/m] <sup>1</sup>	Wartość natężenia pola magnetycznego powiększona o niepewność pomiaru <sup>4</sup> H [A/m]	Wskaźnikowa wartość poziomu emisji pól elektromagnetycznych WME <sup>3</sup>	Współrzędne geograficzne pionu (punktu) pomiarowego <sup>2</sup>
1	GKP w odległości 10m od anteny sektorowej az. 0°	0.3-2.0	<0.003*	0.004	0.06	52°14'8.2" 21°29'10.0"
2	GKP w odległości 30m od anteny sektorowej az. 0°	0.3-2.0	<0.003*	0.004	0.06	52°14'8.9" 21°29'10.0"
3	GKP w odległości 50m od anteny sektorowej az. 0°	0.3-2.0	<0.003*	0.004	0.06	52°14'9.6" 21°29'10.0"
4	GKP w odległości 70m od anteny sektorowej az. 0°	0.3-2.0	<0.003*	0.004	0.06	52°14'10.0" 21°29'10.0"

Sprawozdanie z badań bez pisemnej zgody laboratorium nie może być powielane inaczej niż w całości.  
Wynik przedstawione w niniejszym sprawozdaniu odnoszą się wyłącznie do badanego obiektu i do warunków i konfiguracji urządzeń w dniu wykonywania pomiarów.

5	GKP w odległości 90m od anteny sektorowej az. 0°	0.3-2.0	<0.003*	0.004	0.06	52°14'10.7" 21°29'10.0"
6	GKP w odległości 10m od anteny sektorowej az. 120°	0.3-2.0	<0.003*	0.004	0.06	52°14'7.4" 21°29'10.7"
7	GKP w odległości 30m od anteny sektorowej az. 120°	0.3-2.0	<0.003*	0.004	0.06	52°14'7.1" 21°29'11.4"
8	GKP w odległości 50m od anteny sektorowej az. 120°	0.3-2.0	<0.003*	0.004	0.06	52°14'7.1" 21°29'12.5"
9	GKP w odległości 70m od anteny sektorowej az. 120°	0.3-2.0	<0.003*	0.004	0.06	52°14'6.7" 21°29'13.2"
10	GKP w odległości 90m od anteny sektorowej az. 120°	0.3-2.0	<0.003*	0.004	0.06	52°14'6.4" 21°29'14.3"
11	GKP w odległości 15m od anteny radioliniowej az. 142°	0.3-2.0	<0.003*	0.004	0.06	52°14'7.4" 21°29'10.7"
12	GKP w odległości 35m od anteny radioliniowej az. 142°	0.3-2.0	<0.003*	0.004	0.06	52°14'6.7" 21°29'11.4"
13	GKP w odległości 55m od anteny radioliniowej az. 142°	0.3-2.0	<0.003*	0.004	0.06	52°14'6.4" 21°29'11.8"
14	GKP w odległości 10m od anteny sektorowej az. 240°	0.3-2.0	<0.003*	0.004	0.06	52°14'7.4" 21°29'9.6"
15	GKP w odległości 30m od anteny sektorowej az. 240°	0.3-2.0	<0.003*	0.004	0.06	52°14'7.1" 21°29'8.5"
16	GKP w odległości 77m od anteny sektorowej az. 240°	0.3-2.0	<0.003*	0.004	0.06	52°14'6.4" 21°29'6.4"
17	GKP w odległości 88m od anteny sektorowej az. 240°	0.3-2.0	<0.003*	0.004	0.06	52°14'6.4" 21°29'6.0"
18	PPP na az. 71° w odległości 70m od anteny sektorowej az. 0°	0.3-2.0	<0.003*	0.004	0.06	52°14'8.5" 21°29'13.6"
19	PPP na az. 178° w odległości 64m od anteny radioliniowej az. 142°	0.3-2.0	<0.003*	0.004	0.06	52°14'5.6" 21°29'10.3"
20	PPP na az. 310° w odległości 67m od anteny sektorowej az. 0°	0.3-2.0	<0.003*	0.004	0.06	52°14'9.2" 21°29'7.4"
-	GKP w odległości 366m od anteny sektorowej az. 0°	0.3-2.0	<0.003*	0.004	0.06	52°14'19.7" 21°29'10.0"
-	GKP w odległości 370m od anteny sektorowej az. 120°	0.3-2.0	<0.003*	0.004	0.06	52°14'1.7" 21°29'26.9"
-	GKP w odległości 363m od anteny sektorowej az. 240°	0.3-2.0	<0.003*	0.004	0.06	52°14'2.0" 21°28'53.4"

GKP – Główny Kierunek Pomiarowy

PPP – Pomocniczy Pion pomiarowy

<sup>1</sup> wyniki oznaczone \* są wynikami poniżej czułości zestawu pomiarowego

<sup>2</sup> współrzędne geograficzne pozyskane metodą pomiaru bezpośredniego

<sup>3</sup> do wyznaczenia wartości wskaźnikowej  $W_{ME}$  i  $W_{MH}$  przyjęto na podstawie uzgodnień z klientem oraz rozpoznania źródeł, jako wartości dopuszczalne pola elektrycznego i magnetycznego odpowiednio 28 V/m i 0,073 A/m.

<sup>4</sup> do wyznaczenia niepewności dla wyników poniżej czułości zestawu pomiarowego, przyjęto niepewność dla minimalnej wartości z zakresu pomiarowego.

<sup>5</sup> maksymalna wartość chwilowa

Niepewność oszacowano zgodnie z dokumentem P-03 „Procedura nadzoru nad wyposażeniem” w postaci niepewności rozszerzonej wynikającej z niepewności standardowej pomnożonej przez współczynnik rozszerzenia  $k=2$ .

Całkowita szacowana niepewność rozszerzona składowej E wynosi odpowiednio: 54% dla częstotliwości do 60 GHz

Umieszczenie pionów (punktów) pomiarowych przedstawiono w załączniku nr 2 do niniejszego sprawozdania.

## 10. Omówienie wyników pomiarów

W związku z tym, że żadna z wartości zmierzonych, udokumentowanych w tabelach w pkt. 9, uzyskanych w skutek zastosowania pomiaru szerokopasmowego, powiększonego o rozszerzoną niepewność pomiaru  $U$  dla współczynnika rozszerzenia  $k = 2$  nie przekroczyła 70% najniższej dopuszczalnej wartości składowej elektrycznej lub magnetycznej pola dla objętych pomiarami zakresów częstotliwości, nie uwzględnia się poprawek pomiarowych.

Sprawozdanie z badań bez pisemnej zgody laboratorium nie może być powielane inaczej niż w całości.  
Wynik przedstawione w niniejszym sprawozdaniu odnoszą się wyłącznie do badanego obiektu i do warunków i konfiguracji urządzeń w dniu wykonywania pomiarów.



W wyniku zastosowania sposobu sprawdzenia dotrzymania dopuszczalnych poziomów pól elektromagnetycznych w środowisku, zgodnie pkt 25 ppkt 1 Rozporządzenia Ministra Klimatu z dnia 17 lutego 2020 r. (Dz. U. 2020, poz. 258 z późn. zm. w Dz.U. 2022 poz. 1121), w związku z tym, że żadna z wartości wskaźnikowych, udokumentowanych w tabelach w pkt. 9 nie przekracza wartości 1, stwierdza się, że w miejscach, w których wykonano pomiary w otoczeniu instalacji radiokomunikacyjnej 23461 (98989N!) WWA\_DEBEWIELK\_POREBY, dopuszczalne poziomy pól elektromagnetycznych w środowisku należy uznać za dotrzymane.

#### 11. Podstawa prawna

- 1) Ustawa z dnia 27 kwietnia 2001 r. Prawo ochrony środowiska (t. j. Dz. U. z 2021 r., poz. 1973 z późn.zm.)
- 2) Rozporządzenie Ministra Zdrowia z dnia 17 grudnia 2019 r. w sprawie dopuszczalnych poziomów pól elektromagnetycznych w środowisku (Dz. U. 2019, poz. 2448)
- 3) Rozporządzenie Ministra Klimatu z dnia 17 lutego 2020 r. w sprawie sposobów sprawdzania dotrzymania dopuszczalnych poziomów pól elektromagnetycznych w środowisku (Dz. U. 2020, poz. 258 z późn. zm. w Dz.U. 2022 poz. 1121),
- 4) Akredytacja nr AB 419 wydana przez Polskie Centrum Akredytacji (wydanie 20, z dnia 10 czerwca 2022r.).

#### 12. Spis załączników

- Załącznik 1. Lokalizacja obiektu badań
- Załącznik 2. Usytuowanie pionów (punktów) pomiarowych
- Załącznik 3. Dokumentacja fotograficzna obiektu badań

#### 13. Data wydania i autoryzowania sprawozdania

Obliczenia i sprawozdanie wykonał :



Signed by /  
Podpisano przez:

Anna Kacperska

Date / Data:  
2023-01-02  
11:26

Sprawozdanie autoryzował:



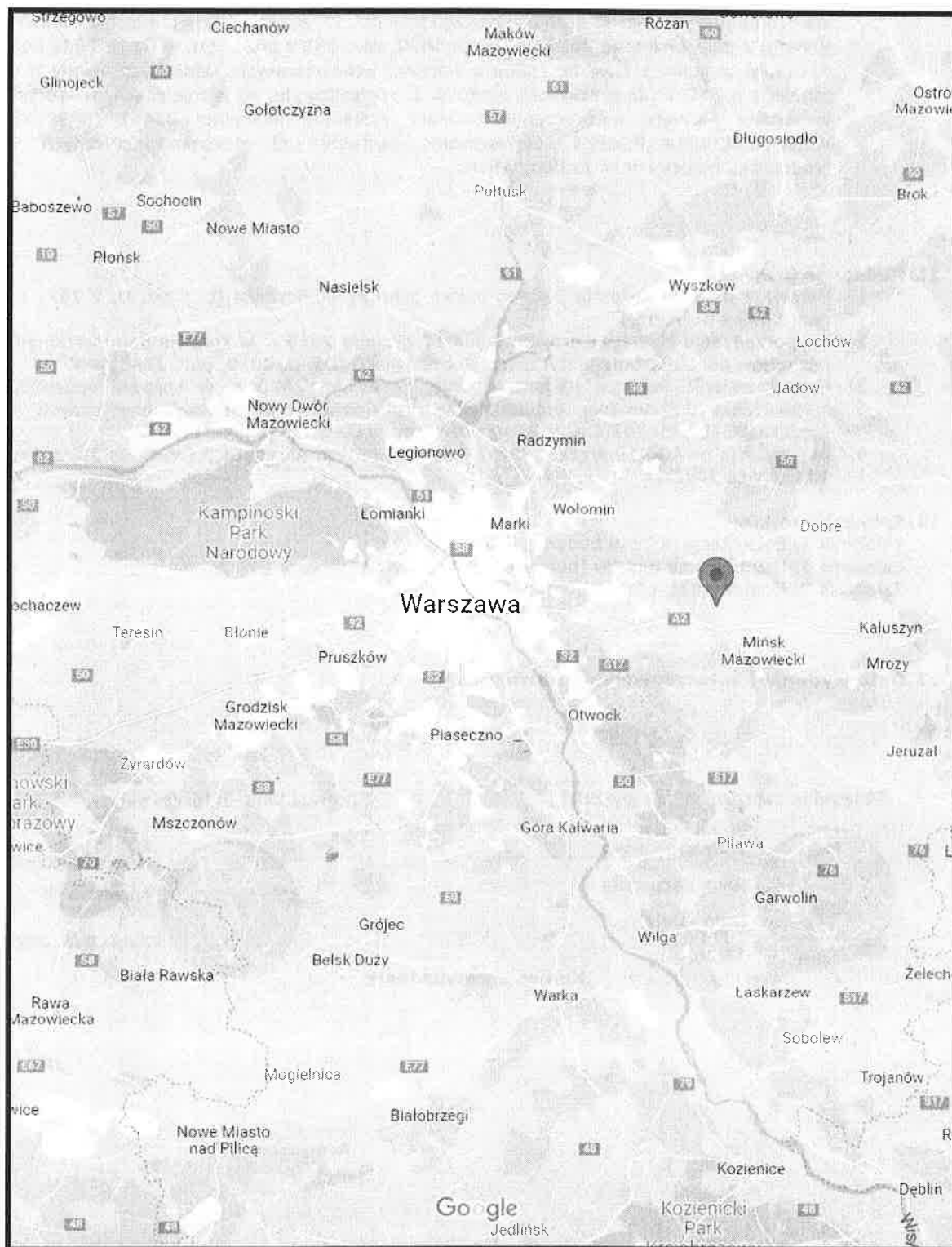
Signed by /  
Podpisano przez:

Agnieszka  
Wachowicz

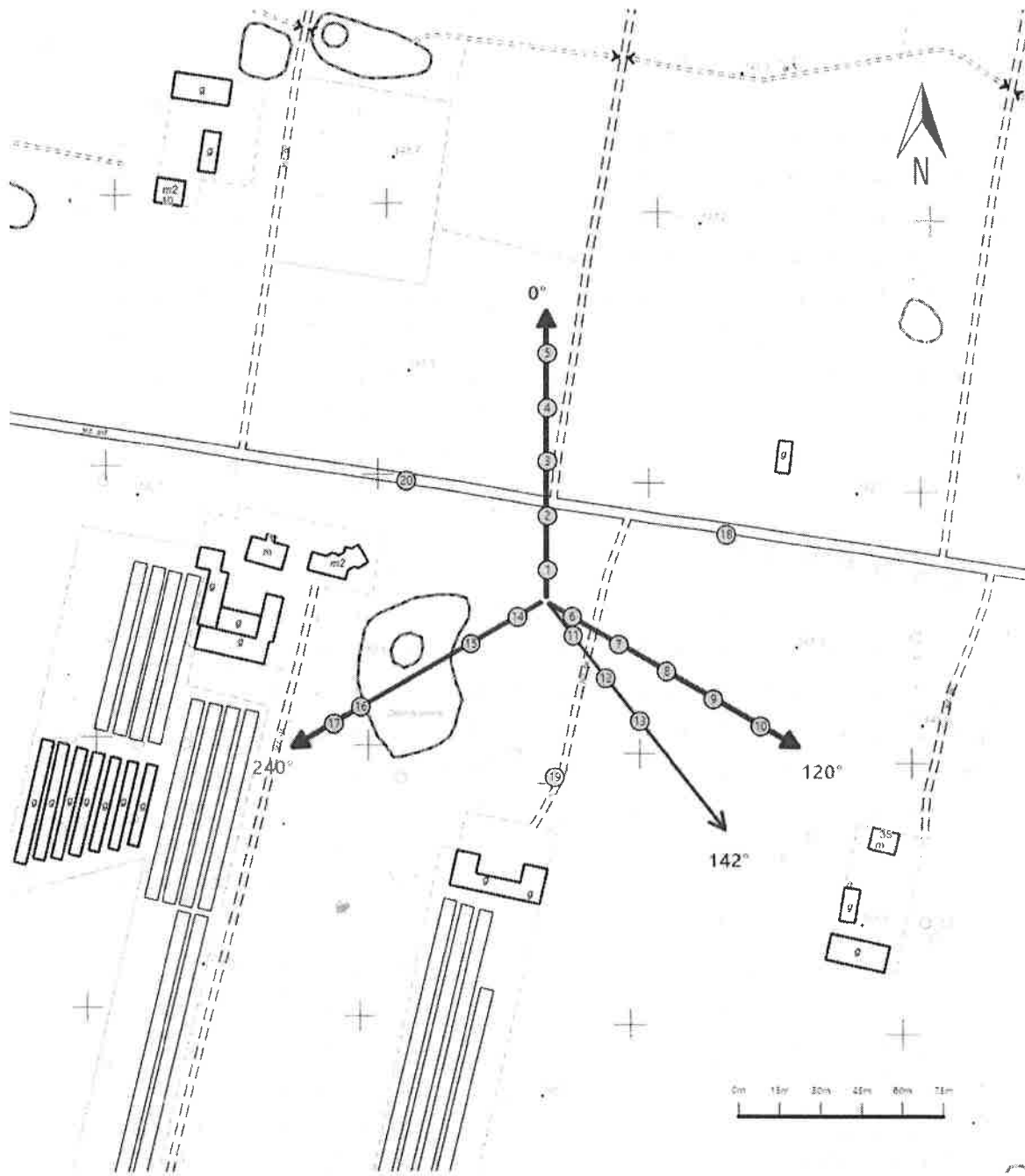
Date / Data: 2023-  
01-09 09:10




**Koniec sprawozdania**

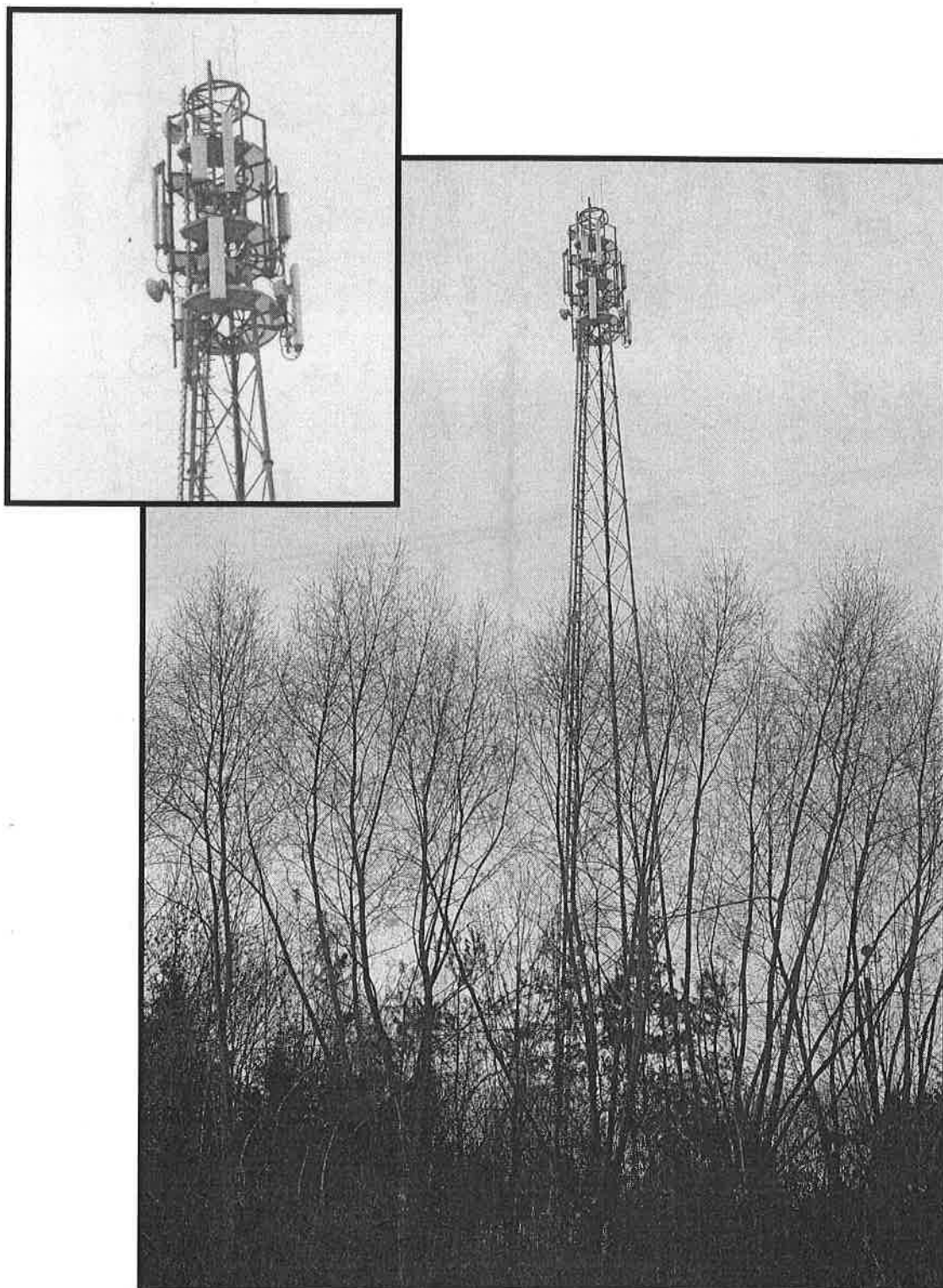
Sprawozdanie z badań bez pisemnej zgody laboratorium nie może być powielane inaczej niż w całości.  
Wynik przedstawione w niniejszym sprawozdaniu odnoszą się wyłącznie do badanego obiektu i do warunków i konfiguracji urządzeń w dniu wykonywania pomiarów.



Załącznik nr 1	INSTALACJA RADIOKOMUNIKACYJNA T-Mobile Polska S.A. 23461 (98989N!) WWA_DEBEWIELK_POREBY Lokalizacja instalacji radiokomunikacyjnej
----------------	---



Załącznik nr 2	Instalacja radiokomunikacyjna T-Mobile Polska S.A. WWA_DEBEWIELK_POREBY (98989N!) Usytuowanie pionów pomiarowych w otoczeniu instalacji radiokomunikacyjnej
	Legenda: <div style="display: flex; justify-content: space-around; align-items: center;"> <div style="text-align: center;">                       Pion pomiarowy                 </div> <div style="text-align: center;">                       Kierunek oddziaływania                      anten sektorowych                 </div> <div style="text-align: center;">                       Kierunek oddziaływania                      anten radioliniowych                 </div> </div>



Załącznik nr 3

INSTALACJA RADIOKOMUNIKACYJNA T-Mobile Polska S.A. 23461 (98989N!) WWA\_DEBEWIELK\_POREBY  
Zdjęcia instalacji radiokomunikacyjnej